

생명에 사랑을 더하다



서로 다른 이익을 추구하는
국내 19개 생명사들이
'공동 사회공헌'이라는
뜻을 이루기 위해 협력합니다.
때로는 경쟁을 하기도 하지만,
우리라는 공동체 안에서
'생명사랑'이라는 큰 뜻을
실현하기 위해 서로 관계를 맺으며
16년째 인연을 이어가고 있습니다.

생명보험사회공헌위원회
연차보고서 2022

LIFE INSURANCE
SOCIAL CONTRIBUTION COMMITTEE
ANNUAL REPORT 2022

생명에 사랑을 더하다

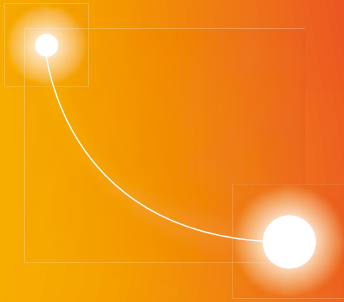


이 연차보고서는 2022년 회계연도(2022년 1월 1일~12월 31일)를
기준으로 생명보험사회공헌위원회가 지원한 사회공헌사업과 그 성과를
정리해 수록합니다.



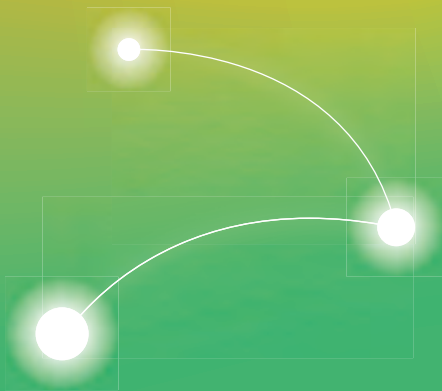
생명보험
사회공헌위원회

서로 다른 이익을 추구하는 국내 19개 생명사들이
'공동 사회공헌'이라는 뜻을 이루기 위해 협력합니다.

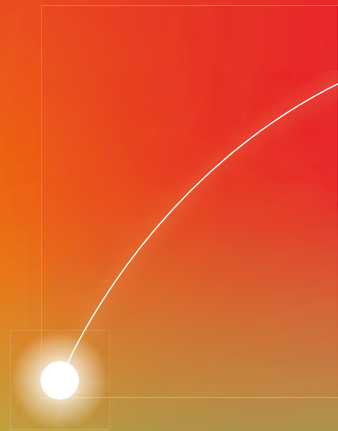


때로는 서로 경쟁을 하기도 하지만,
우리라는 공동체 안에서 '생명사랑'이라는
큰 뜻을 실현하기 위해 인연을 맺은 후
16년이라는 긴 시간을 이어가고 있습니다.

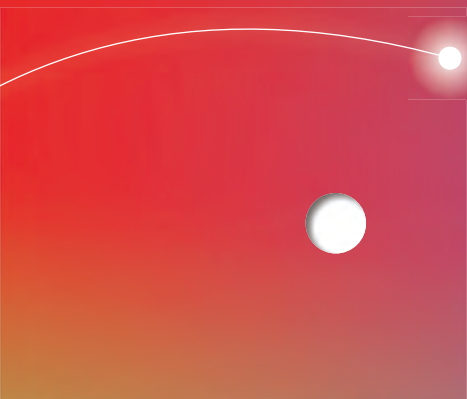
하나의 생명이 뿌리를 내리며
자리를 잡아갑니다. 어린 생명은
세상을 알아가고 깨우쳐가는 과정에서
또 다른 생명과 연결됩니다.



서로 연결된 생명들은 어느새
하나의 공동체를 이루고 그 안에서
도움을 주고 받으며 성장합니다.



그렇게 모인 19개의 생명들은
부족한 것은 채우고 넘치는 것은
나누며 사랑을 전하는 과정에서
어느덧 더 큰 생명을 만들어갑니다.



커다란 생명력을 갖게 된 19개의 생명들은
이 땅의 많은 생명에 사랑을 더하며 사회 안전망을
구축하고, 건강한 공동체를 만들어갑니다.

생명에 사랑을 더하다



이 연차보고서는 2022년 회계연도(2022년 1월 1일~12월 31일)를
기준으로 생명보험사회공헌위원회가 지원한 사회공헌사업과 그 성과를
정리해 수록합니다.



생명보험
사회공헌위원회

목차

발간사	004
위원회 및 운영기관 소개	006
위원 구성	008
출연금 및 협약사	010
연간 주요 활동	012

CHAPTER. 1

생명보험사회공헌재단

자살예방 지원사업	016
생명존중문화 지원사업	022
고령화극복 지원사업	026
마음성장 플랫폼 PLAY LIFE	028

CHAPTER. 2

생명보험사회공헌기금

학술교육분야 지원사업	032
공익확산분야 지원사업	040



CHAPTER. 3

사회공헌위원회 지정법인

사회적 배려대상 지원사업	048
어린이·청소년 복지 지원사업	060
사회적 일자리 창출 지원사업	070
대국민 복지 지원사업	074

CHAPTER. 4

협약사 2022 사회공헌활동

한화생명 / ABL생명 / 삼성생명 / 흥국생명	080
교보생명 / KDB생명 / 라이나생명	088
DGB생명 / 미래에셋생명 / DB생명	094
동양생명 / 푸르덴셜생명 / 신한라이프	100
CHUBB / 하나생명 / BNP파리바 카디프생명	106
푸본현대생명 / KB생명 / NH농협생명	112

사회공동체의 성장 없이는 기업도 성장할 수 없습니다

코로나 팬데믹과 기후 변화의 시대에
기업의 사회적 책임은 예전처럼 사회적 요구나
기업의 평판에만 국한되지 않습니다.
지역사회의 문제 해결에 기업들이 앞장서고,
사회공동체 발전에 기여이 기업 이익을 나누는
적극적인 자세로 바뀌고 있습니다.

전통적으로 대면영업을 해온 생명보험사들은
장기화되는 코로나 팬데믹에 큰 위기를 겪어야
했습니다. 그럼에도 불구하고 사회공헌을 향한
생명보험사의 활동은 2022년에 그 어느 때보다
활발하게 증가했습니다.

생명보험사의 이익만 생각했다면 불가능한
복지사업이었을 것입니다. 우리라는 커다란
공동체 안에서 개인과 가정, 기업, 사회의
동반성장을 이끌고자 했기에 가능했습니다.

위원회 산하 운영기관인 생명보험사회공헌재단,
생명보험사회공헌기금, 사회공헌위원회 지정법인인
국내 생명보험사들이 공동으로 모은 기금이
사람의 생애주기에 따라 적절히 분배되도록
운영합니다.

생명보험의 기본 정신인 ‘생명존중’과 ‘생애보장’을
바탕으로 생명보험사회공헌위원회는 모든 생명이
존중받는 환경, 인간의 존엄성이 지켜지는 환경을
마련하기 위해 생애주기에 필요한 사회공헌사업에
앞장서겠습니다.

사회공헌 활동을 위해 선뜻 기금을 마련해준 19개의
생명보험사와 원활한 복지 서비스를 제공하기 위해
협동 정신을 발휘해준 사회복지 단체 및 지자체에
감사의 말씀을 드립니다.

언제나 뜻을 함께 해주시는 분들에게 존경을 표하며,
우리 사회의 미래 지향적 복지 향상을 통해
사회공동체의 성장을 이끌도록 하겠습니다.
감사합니다.



정희수

생명보험사회공헌위원회 공동위원장
생명보험협회 회장

어려울수록 상부상조 세심하게 강화해야

전 세계를 강타한 코로나19 사태로부터
우리 사회는 성공적인 민관협력에 힘입어
2022년 하반기부터 일상을 회복하고 있습니다.
초등학생 교실부터 대학 캠퍼스까지 활기를 되찾았고,
식당은 늦게까지 손님들로 북적이며, 종교의식도
과거와 같은 열기로 이루어지고 있습니다.

그러나 불행히도 2022년은 어려움을 호소하는
사람들이 전반적으로 더 확대된 해이기도 했습니다.
우크라이나 전쟁, 코로나19 사태의 여파 및
늘어나는 자연재해 등에 기인하는 고물가·고금리
현상이 적지 않은 충격을 우리 사회에 주고 있기
때문입니다. 이는 부동산 시장의 침체, 무역수지
역조, 고용시장 경색 등으로 나타나고 있습니다.
한편 저출산·고령화 현상은 심각해지고 있는 가운데
소득 양극화 추세는 여전한 상황입니다.

침체된 경제 상황에서 가장 힘든 계층은 주지하듯
늘 저소득층 이웃들이었습니다.
모두가 어려워질수록 그 사회는 각자도생의
행태가 지배하여 상부상조 정신은 쇠퇴하며
결국 공동체의 지속가능성은 위협받게 됩니다.
생명보험사회공헌위원회는 이럴 때일수록
사회적 관심과 배려를 받지 못하는 이들이
늘어나지 않도록 복지의 사각지대를 살피고자
주어진 재원 하에서 나름대로 노력했습니다.
관계의 단절로 우울감을 느끼는 홀몸 어르신들,

취업난 등으로 희망을 잃어가는 젊은이들, 출산 및
산후조리, 보육 시설이 부족한 농·산·어촌의 산모들,
역량은 있으나 어려운 환경에 놓인 인재들, 위생적인
주거환경이 미비한 곳에서 자라는 아이들, 고귀한
생명을 포기하려한 자살위기자들을 살피고자
했습니다.

생명보험사회공헌위원회는 우리 사회의
복지를 위해 애써주신 많은 분들께 감사드리며,
앞으로도 우리 사회의 상부상조 정신을
실체화하고 강화하는데 앞장설 것을 약속드립니다.
감사합니다.

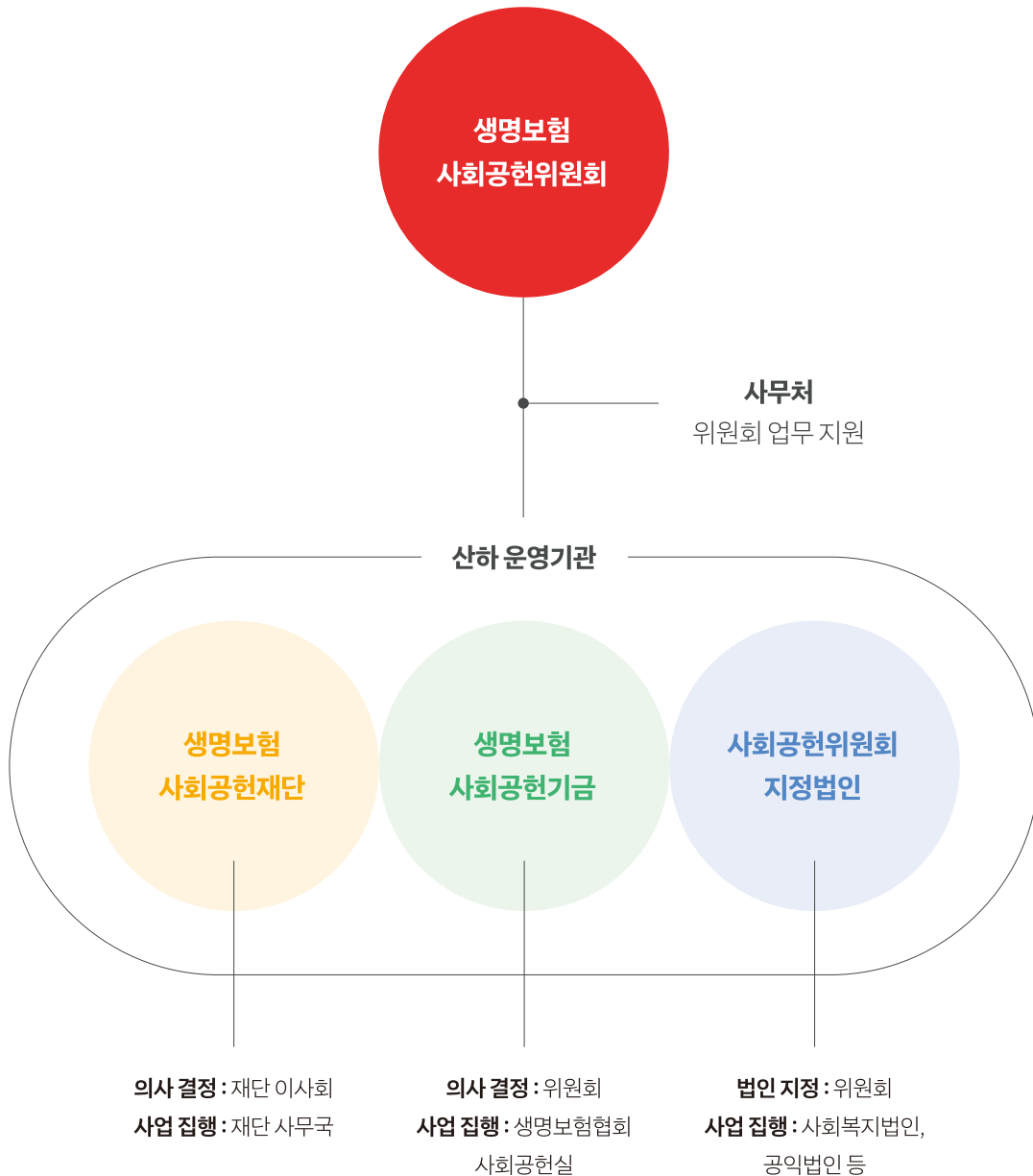


이봉주

생명보험사회공헌위원회 공동위원장
경희대학교 경영대학 교수

생명에 사랑을 더합니다, 생명보험사회공헌위원회

생명보험의 기본정신인 ‘생애 보장’을 몸소 실현하기 위해 국내 생명보험사가 일찍이 2007년에 뜻을 모았습니다. 우리 사회의 복지를 향상시켜 생명의 존엄성을 보장하고, 삶의 중요한 순간을 보장합니다. 19개 생명보험사가 각각 출연한 기금을 통해 공동의 복지사업을 진행합니다. 아래와 같은 3개의 산하 운영기관에서 각 사업 영역을 전담해 추진하며, 위원들이 이에 대한 의사결정을 진행합니다.



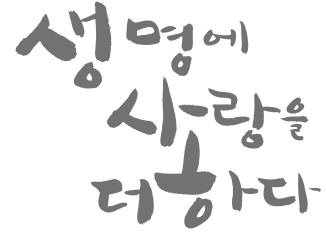
심볼마크와 슬로건

따뜻한 마음에서 희망의 새싹이 피어나는 모습을 형상화한 심볼입니다.
 세 개의 잎은 생명보험사회공헌위원회의 3개 운영기관과
 3개 가치(생명존중, 상부상조, 생애보장)를 상징합니다.

Symbol Mark



Slogan



Signature



주요 연혁

2007	04.06.	생명보험 업계 공동 사회공헌사업 추진 공표	2013	12.28.	제4기 생명보험사회공헌위원회 구성	
	11.20.	생명보험사회공헌사업 추진을 위한 협약 체결 (총 18개사 협약 참여)		2014	06.17.	생명보험교육문화센터 개관(광화문)
	12.27.	생명보험사회공헌재단 설립			2015	12.28.
2008	12.28.	제1기 생명보험사회공헌위원회 구성	2016	09.01.		1개사 추가 협약 가입(총 20개사 협약 참여)
	03.27.	생명보험사회공헌재단, 기획재정부 지정 '공익성기부금 대상 단체' 규정		2017	12.06.	생명보험사회공헌위원회 10주년 기념식
2009	04.30.	생명보험사회공헌기금(생명보험협회), '상속세 및 증여세법'상 공익법인 규정	2018		11.28.	생명보험교육문화센터 개관(부산)
	12.28.	제2기 생명보험사회공헌위원회 구성		2019	12.28.	제6기 생명보험사회공헌위원회 구성
2010	03.23.	생명보험 공동 사회공헌활동 회계연도 변경 (07.01.~익년 06.30. → 01.01.~12.31.)	2020		03.05.	합병으로 인한 협약사 변경 (총 19개사 협약 참여)
	02.01.	사회공헌위원회 지원조직 개편 '사회공헌위원회 사무처' 신설		2021	12.28.	제7기 생명보험사회공헌위원회 구성
2011	12.28.	제3기 생명보험사회공헌위원회 구성	2021		12.28.	제8기 생명보험사회공헌위원회 구성
	03.28.	1개사 추가 협약 가입(총 19개사 협약 참여)				

생명보험사회공헌위원회 구성

2007년 12월 첫발을 내딛 생명보험사회공헌위원회는 국내 보험사들이 체결한 '생명보험 사회공헌사업 추진을 위한 협약'에 따라 공동으로 사회공헌사업을 진행하고 있습니다. 활동의 공정성과 전문성을 위해 업계 대표를 제외한 외부 인사 중 1인과 협회장이 공동위원장을 맡고, 외부 인사가 과반수가 넘도록 구성했으며 생명보험협회장과 업계 대표 등 총 9명의 위원으로 구성되어 있습니다.

공동위원장



생명보험협회 회장
정희수



경희대학교 경영대학 교수
이봉주



상명대학교 명예교수
김두철



녹색소비자연대 공동대표
윤영미



한양대 법학전문대학교 교수
전우현



동덕여자대학교 사회복지학과 교수
남기철



한화생명 대표이사
여승주



삼성생명 대표이사
전영목



교보생명 대표이사
편정범

2022년 공동 사회공헌 출연금

생명보험사회공헌위원회는 19개의 국내 보험사들이
십시일반으로 출연한 공동 사회공헌 기금을
사업별 특성에 맞게 나눠 운영기관별로 배분합니다.

누적 출연금 및 연도별 출연금 현황(2007~2022)

(단위: 백만 원)

생명보험업계는 2007년부터 2022년까지
총 505,097백만 원을 사회공헌사업 재원으로 출연했습니다.

연도	출연금
2007~2009	95,003
2010~2012	96,191
2013~2015	100,734
2016~2018	84,350
2019~2021	107,515
2022	21,303

누적 출연금

505,097

2022 운영 기관별 배분액

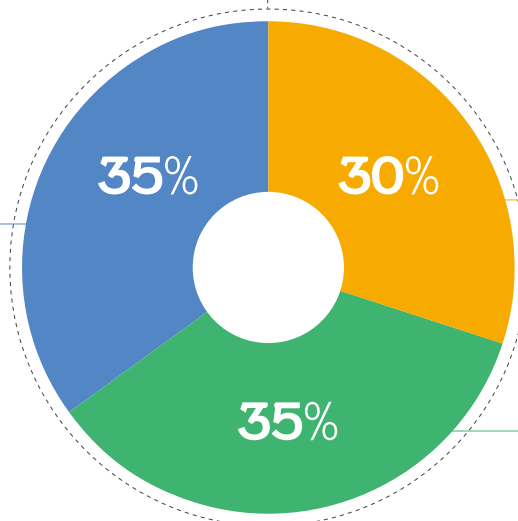
(단위: 백만 원)

연간 출연금

21,303

생명보험사회공헌위원회
지정법인

7,456



생명보험사회공헌재단

6,391

생명보험사회공헌기금

7,456

19개 협약사

 <p>한화생명</p>	 <p>ABL</p>	 <p>삼성생명</p>
 <p>Heungkuk 흥국생명</p>	 <p>KYOBO 교보생명</p>	 <p>산업은행계열 KDB생명</p>
 <p>라이나생명 A Chubb Company</p>	 <p>DGB생명</p>	 <p>MIRAE ASSET 미래에셋생명</p>
 <p>DB생명</p>	 <p>수호천사동양생명</p>	 <p>Prudential</p>
 <p>신한라이프</p>	 <p>CHUBB®</p>	 <p>하나생명</p>
 <p>BNP PARIBAS CARDIF BNP파리바 카디프생명</p>	 <p>푸본현대생명 Fubon Hyundai Life</p>	 <p>KB 생명보험</p>
 <p>NH농협생명</p>		

2022 월별 운영기관 활동

01

JANUARY

- 위** 걸음 기부를 통해 취약계층을 위한 기부금 1억 원 전달
- 기** 부산광역시교육청 '제14회 교육메세나탑 시상식' 3년 연속 교육메세나탑 수상
- 지** 아프가니스탄 특별기여자 한국 정착 지원 (49가구 261명, 1억 원)

02

FEBRUARY

- 위** 제8기 신규위원 위촉
- 재** 국내 최초 콘텐츠형 사회공헌 플랫폼 'PLAY LIFE'를 리뉴얼 론칭
- 기** 보험전문인력 양성을 위한 '2022 국내박사과정 생명보험사회공헌 장학생' 선발

03

MARCH

- 위** 생명보험사회공헌위원회 정기위원회
- 위** 신규 지정법인 사업추진 설명회 실시
- 위** 생명보험사회공헌위원회 2021 연차보고서 발간
- 재** 5년 연속 한국가이드스타 투명성, 책무성 평가 만점 획득

04

APRIL

- 위** 2022년도 금융보험 전공 대학(원) 장학생 17명 선발
- 재** 실명 위기에 처한 저소득 중장년층의 눈 밝히는 '생명아이(EYE) 지원사업' 실시

05

MAY

- 위** 자살 고위험군 학생에게 5년간 3,884건의 의료비 지원
- 기** '성인 대상 금융보험 교육' 사업 추진
- 지** 2023년 생명보험사회공헌위원회 지정법인 교보생명 제안사업 공모

06

JUNE

- 재** 희귀질환센터 운영 통해 15년간 총 17,640명의 희귀질환자 지원
- 재** 생명보험업계, 취약계층 아동·청소년 위한 교육문화 사업 총력
- 기** 찾아가는 금융사기예방 상황극 '네 놈 목소리' 공연 지원

- 위 생명보험사회공헌위원회
- 재 생명보험사회공헌재단
- 기 생명보험사회공헌기금
- 지 사회공헌위원회 지정법인

07

JULY

- 위 베트남 농촌지역 초등학생 교육 역량 강화를 위한 이동 도서관 지원 사업
- 재 플레이라이프 첫 번째 워크숍 '라이프컬러링' 참여자 모집
- 기 대국민 500만km 운동 달성 프로젝트 '건강-ing' 캠페인 전개

10

OCTOBER

- 위 청소년이 변화를 만드는 사회혁신 교육 프로그램 '지속가능경제학교' 진행
- 재 청년 위한 자살예방 지원사업, 2030세대 마음성장을 위한 플랫폼 운영
- 기 금융보험 전공 대학(원) 장학생 16명 및 국내외 박사 7명에게 2022년도 2학기 장학금 지급

08

AUGUST

- 재 강원 삼척시 농약안전보관함 첫 보급을 통해 노인자살예방 환경 구축
- 재 플레이라이프 8월 워크숍 '다이빙 클럽' 참여자 모집
- 지 글쓰기로 마음을 키우는 숲놀이터 '글꽃숲' 진행

11

NOVEMBER

- 재 출산, 보육환경 개선사업을 통해 엄마와 아기 모두 행복한 임신, 출산 및 육아 환경 조성
- 기 '금융보험교육 전문강사 보수교육' 개최를 통한 우수 강사 표창 및 전문가 초청 강의 진행

09

SEPTEMBER

- 위 생명보험사회공헌위원회 임시위원회
- 재 한강 교량 위 'SOS 생명의전화' 상담을 통해 11년간 9,050명 자살위기자 구조
- 재 2030 청년들의 마음 성장 돕는 플레이라이프, '카운슬링', '사운드' 등 신규 콘텐츠 론칭

12

DECEMBER

- 위 생명보험사회공헌위원회 임시위원회
- 재 2022 생명존중대상 시상식 개최
- 재 공주 금강철교에 'SOS 생명지킴전화' 개통
- 기 2022 대한민국 CEO 명예의 전당 'ESG-사회공헌 부문상' 수상

CHAPTER. 1

생명보험사회공헌재단



우리 사회의 복지 시각지대에 주목하는 생명보험사회공헌재단은 사회적 관심이 미치지 못하는 곳을 찾아 이웃들의 안부를 살핍니다. 삶의 위기가 찾아왔을 때 도움을 요청해 위기를 극복할 수 있는 자살예방 체계를 구축합니다. 또한 남들과는 다른 모습, 다른 환경에서 태어나더라도 안전한 울타리 안에서 건강하게 자랄 수 있도록 양육 친화적인 환경을 조성합니다. 소득에 따른 교육의 기회가 벌어지지 않도록 교육 환경을 개선합니다.

2022 지원 현황

총 지원금액

62.01^{억원}

자살예방 지원사업

24.31^{억원}

39.2%

생명존중문화 지원사업

21.3^{억원}

34.3%

고령화극복 지원사업

8.29^{억원}

13.4%

기타 목적 지원사업

8.11^{억원}

13.1%

1. 자살예방 지원사업



일생을 살아가는 동안 누구나 수백, 수천 번의 상처를 받고, 그 상처를 치유하며 살아갑니다. 생명보험사회공헌재단은 상처를 스스로 치유하지 못하는 이웃들을 위해 자살예방 지원사업을 펼칩니다. 가족이나 친구, 지인들에게 털어놓을 수 없는 고민이나 인생을 흐드는 위기가 찾아왔을 때 긴급하게 도움을 요청할 수 있도록 다양한 방식의 자살 예방책을 마련해드립니다.

①

SOS생명의전화 운영

한강 교량에 SOS생명의전화 설치

75^대

위기상담 전화

449^건

응급 구조

144^건

지방권 SOS생명지킴이전화 설치

1^곳

하루에 1명 이상이 한강 다리에서 투신자살을 시도합니다. 서울시소방재난본부의 발표에 따르면 지난해 한강 교량에서 투신한 인원은 373명이었습니다. 재단은 자살위기자들이 일시적인 생각으로 한강 다리에 오른 마지막 순간에 마음을 돌릴 수 있도록 SOS생명의전화를 설치해 생명을 지킵니다. 2022년에는 수도권뿐 아니라 다른 지역의 투신자살을 예방하기 위해 투신자살 다발지역인 충남 공주시 금강철교에도 생명지킴이전화를 설치하여 자살위기자를 구조했습니다.

지원 현황

대상 한강 교량 위 자살위기자

내용 • 한강 교량 위 SOS생명의전화 및 CCTV 설치, 유지 보수

• CCTV 영상관제 출동시스템 운영

• 상담 사례 연구, 상담원 소진방지 교육

• 지방권 투신자살 다발지역 충남 공주시 금강철교 SOS생명지킴이전화 설치 및 개통식(2022년 11월 4일)



위. 금강철교 SOS생명지킴이전화 개통식
아래. 상담 내용을 기록 중인 전문상담사

②

자살위험군 지원

자살시도자 응급의료비 지원

768^명

자살유족 심리치료비 지원

495^명

한 번 자살을 시도했던 사람이 자해나 자살을 다시 시도하는 확률은 굉장히 높습니다. 가족이나 친구, 지인 중에 자살사망자가 있으면, 자신이 지켜주지 못했다는 죄책감에 자살유족들 또한 삶의 의지를 잃어버리곤 합니다. 재단은 자살위험이 높은 이들을 대상으로 의료비를 지원합니다. 응급처치비나 입원비, 정신과 치료비를 지원하고, 이후에는 지역의 자살예방센터, 정신보건센터, 복지관 등과 연계해 꾸준히 상담과 교육을 받을 수 있도록 사후관리를 지원합니다.

지원 현황**대상** 자살시도자, 자살유족

내용 · 자살시도자: 전국 81개 병원과 연계해 최대 100만 원 응급의료비 지원
· 자살유족: 정신건강의학과 치료비 및 심리검사·상담 등 최대 100만 원 지원



자살시도자 및 자살유족의 의료비 지원

3

농약안전보관함 보급

전국 보급 지역

8개 광역 / 11개 시·군·구

농약안전보관함 보급

2,000가구

생명사랑지킴이 임명

461명

혼자 농사를 짓거나 노부부만 거주하는 어르신들의 비율이 높은 농촌에는 농약 음독으로 인한 자살률이 높은 편입니다. 인체에 매우 유독한 약품이지만, 농가에서 손에 닿기 쉬운 곳에 보관하다 보니 농약에 대한 관리가 취약한 편입니다. 재단에서는 맹독성 약품인 농약의 접근을 차단하기 위해 ‘농약안전보관함’을 보급하여, 2011년부터 전국 농촌가정의 음독자살이 70% 감소(2019년)하는 유의미한 결과를 얻을 수 있었습니다.

지원 현황

- 대상** 농약을 사용하고 있는 전국 농촌마을 주민
- 내용** • 농약안전보관함 보급(경기, 강원, 충남, 충북, 전남, 전북, 경남, 제주)
• 농약안전보관함의 올바른 사용을 위해 마을주민을 생명지킴이로 양성



위. 농약안전보관함 사용에 대한 설명회

아래. 2022 생명지킴이 캠페인에 참여하는 주민들

청소년 자살예방 지원

SNS 기반의 '다들어줄게' 고민상담

59,058건

청소년 자살예방 의료비 지원

383명

상담시스템 '다들어줄게' 운영 및 의료비 지원

인생의 화양연화와도 같은 청소년기. 학업, 진로, 친구관계, 가족관계 등 친구나 부모님, 형제에게 털어놓기 어려운 혼자만의 고민을 제3자에게 비대면으로 털어놓을 수 있도록 SNS 기반의 상담시스템을 운영합니다. 또한 자해나 자살시도를 해본 정신건강 고위험군 청소년에게는 전문적인 상담을 받고 치료할 수 있도록 의료비를 지원합니다.

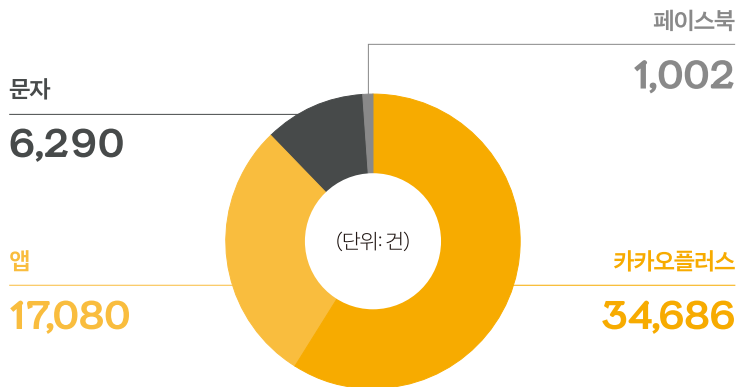
지원 현황

대상 위기상담이 필요한 청소년, 자살(자해)시도 학생

내용 · SNS 기반의 24시간 청소년 상담망 '다들어줄게' 운영
· 정신과 치료비, 신체상해 치료비 1인당 최대 600만 원 지원

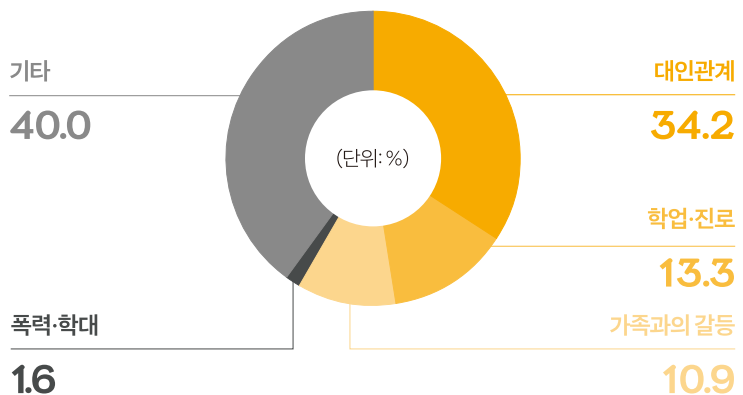
'다들어줄게' 상담 현황

매체별 상담 현황



호소문제별 상담 현황

* 상담종결 시기에 따른 총계 차이 발생



청소년고민나눔 플랫폼 구축



힐링톡톡 대학생 서포터즈 선발

60^명

청소년 고민나눔 플랫폼 ‘힐링톡톡(Talk)’ 운영

대면으로 고민을 상담하는 것이 부담되는 10대들을 위해 친숙한 메타버스 공간 안에서 고민을 나눌 수 있도록 ‘마음화원’과 ‘마음산책’ 월드를 운영합니다. 상담, 심리, 복지, 교육학을 전공하는 대학생 서포터즈를 선발해 멘토링을 제공합니다. 재단은 올해 멘토링 과정에서 우울감이 높게 나타난 위험군을 대상으로 전문상담을 연계하는 등 청소년 정서지원 서비스를 확장해 나갈 계획입니다.

지원 현황

대상 고민나눔이 필요한 청소년

- 내용**
- 청소년 고민나눔 플랫폼 ‘힐링톡톡’ 서비스 론칭
 - 메타버스 제페토 내에 ‘마음화원’, ‘마음산책’ 월드 운영
 - 대학생 서포터즈를 통한 멘토링 지원



마음화원
(자가진단 및
긍정정서 키움활동)



마음산책
(서포터즈 멘토링 공간)




힐링톡톡
(홈페이지)



위. 제페토 내 ‘마음화원’, ‘마음산책’ 월드
아래. 대학생 서포터즈와 홍보대사 배우 정해인

2. 생명존중문화 지원사업



이 세상에 소중하지 않은 생명은 없습니다. 소득이나 연령, 피부색, 질병의 유무 등과 상관 없이 모든 생명이 최소한의 존엄성을 지키며 살아갈 수 있도록 지원합니다. 생명보험사회공헌재단은 삶을 살아가는 데 기본적으로 보장되어야 할 안전과 건강, 균등한 교육의 기회, 양육 친화적인 환경을 구축하며 생명존중문화를 확산합니다.

①

교육문화 지원

저소득·취약계층 교육문화 지원
생명숲 Baby&Mom 힐링센터

힐링센터 이용 육아맘 및 영·유아 지원

10,547^명

생명숲 어린이집 지원 아동

460^명

생명숲 꿈이룸 교육 아동

1,902^명

디지털 문화교육 지원 중학생

6,314^명

상대적으로 교육의 기회가 부족한 저소득·취약계층 가정의 아동에게 양질의 교육 기회를 제공해 건강한 사회구성원으로 성장하도록 지원합니다. 아동의 건강한 성장을 위해 양육 친화적인 환경과 체계적인 보육 프로그램을 지원하고, 디지털 시대에 발맞춰 교육 태블릿 PC를 통한 온라인 학습과 온·오프라인 디지털 문해력 향상 프로그램을 제공합니다.

지원 현황

- 대상** 양육모 및 영유아, 맞벌이 가정 아동, 다문화가정 아동, 중학생
- 내용**
- 생명숲 Baby&Mom 힐링센터: 24개월 미만 영유아 및 육아맘을 위한 신체회복·정서안정 등 프로그램 지원, 육아 커뮤니티 형성
 - 생명숲 어린이집: 4곳에 아동 생활습관 개선, 정서안정 등 양질의 보육 프로그램 운영
 - 생명숲 꿈이룸 교육: 164곳에 온라인 학습 프로그램 및 태블릿 PC 지원
 - 청소년 디지털 문화교육 '디지털 유스 스쿨': 중학교 143개교(260학급)에 교육 프로그램 및 교구재 지원



위. 영유아의 발달을 돕는 영아체육 프로그램
아래. 세로토닌 몸습관 프로그램 '숲체험 활동'

②

의료보건 지원

태아건강검진 지원

190^명

호흡재활센터 지원

1,018^명

뮤코다당증센터 지원

749^명

저출산 문제를 해결하기 위한 수많은 정책들과 의견들이 존재합니다. 하지만 태어나는 생명들을 소중히 지키고, 건강한 출산문화를 조성하는 것이 저출산 문제를 해결하는 방법 중 하나라는 것에는 이견이 없을 것입니다. 태아건강검진을 지원해 저소득층 고령·고위험 산모가 안심하고 출산할 수 있도록 지원합니다. 또 장기간 치료가 필요한 희귀질환자와 그 가족에게 대학병원과 연계한 희귀질환센터를 운영하고, 통합 지원 서비스를 제공합니다.

지원 현황

- 대상** 산전기형아 고위험 임신부, 희귀난치성 신경근육계 환자, 뮤코다당증 환자
- 내용**
- 고위험 임신부: 양수검사, 융모막 생검 등
비급여 기형아 검사비 1인당 최대 100만 원
 - 희귀난치성 신경근육계 환자: 호흡재활센터 전용병실 운영, 가정방문 간호서비스 지원 등
 - 뮤코다당증 환자: 유전자 분석 및 비급여 의료비 지원 등



위. 태아 건강검진 지원사업 포스터
아래. 희귀질환센터 운영

3

생명존중대상 시상

일반인 부문

4명

소방 부문

6명

경찰 부문

6명

해양경찰 부문

7명

위험한 상황에서도 사람을 살리기 위해 자신을 아끼지 않고 헌신한 이들에게 감사의 뜻을 전합니다. 경찰청, 소방청, 해양경찰청과 협약해 뛰어난 직업적 책임감으로 타인을 살린 의인을 발굴합니다. 누군가의 소중한 가족이었을 타인을 안전하게 구조한 의인들에게 포상금으로 마음을 전하고, 그 긴박했던 이야기를 스토리로 전해 생명의 소중함을 널리 알립니다.

지원 현황

대상 일반 시민, 경찰, 소방공무원, 해양경찰

내용 · 경찰청, 소방청, 해양경찰청과 업무협약을 체결해 의인 발굴
· 수상자(1팀)에게 1,000만 원 상당의 상금 및 포상휴가 지급

생명존중대상 수상자

[일반 시민 부문] 손정일 님

여수시 남면 금오도 함구미항 슬립웨이에서 관광객 2명이 해상으로 추락하는 사고가 발생하자, 신속하게 익수자 구조 활동을 펼쳤습니다.



[경찰 부문] 고경호 순경

아파트 화장실에서 원인 불상의 화재가 발생했을 때, 119보다 먼저 도착해 화재 현장으로 뛰어들어 남성 1명을 구조한 후, 재진입해 안방에 남아있는 아내와 아이 2명들 구조해 일가족 4명을 살렸습니다.



[소방 부문] 유용근 소방장, 이상준 소방교

비번일에 함께 이동 중 관광버스와 승용차가 정면 충돌하여 차량에 화재가 발생한 현장을 목격한 후 운전자를 구조하고 화재 진압 및 2차 사고를 예방했습니다.



[해양경찰 부문] 엄정현 경장

태풍 ‘힌남노’의 영향으로 포항시 인덕동 우방신세계 타운아파트 지하 주차장이 침수되어 8명이 고립됐을 때, 실종자 1명을 최초 발견해 구조하고, 실종자 3명을 추가로 발견하여 구조했습니다.



위. 2022 생명존중대상 영광의 얼굴들
아래. 가족들도 함께 참석해 축하하는 시상식

3. 고령화극복 지원사업

노년기에 접어들수록 신체능력 뿐 아니라 경제활동, 사회적 유대감을 형성할 수 있는 기회 또한 줄어듭니다. 이에 경제적 어려움까지 더해져 고독감 속에 놓인 노년층을 대상으로 자립능력뿐 아니라 건강한 삶의 활력을 함양할 수 있도록 생명보험사회공헌재단은 다양한 고령화 극복 사업을 통해 행복한 황혼을 맞이할 수 있도록 이끕니다.

①

생명숲 100세 힐링센터 운영

센터 운영

17^곳

프로그램 참가 어르신

603^명

치매예방 프로그램을 이용 중인 어르신들

하루하루 급변하는 세상에서 홀몸 어르신들이 건강하게 살아갈 수 있도록 지원합니다. 살림살이 노하우를 익힐 수 있도록 생명숲 100세 힐링센터를 운영하며 다양한 생활증진 프로그램을 지원합니다. 홀몸 어르신 맞춤형 일상생활 자립, 사회성 증진, 건강 증진 프로그램을 제공하며, 치매를 예방할 수 있는 인지재활 프로그램을 제공합니다.

지원 현황**대상** 저소득 남성 홀몸 어르신**내용** • 남성 홀몸 어르신 전용공간 리모델링

• 일상생활 자립 프로그램(요리교실, 정리수납 등) 운영

• 사회성 증진 프로그램(스마트폰 활용 교육, 음악·미술교실 등) 운영

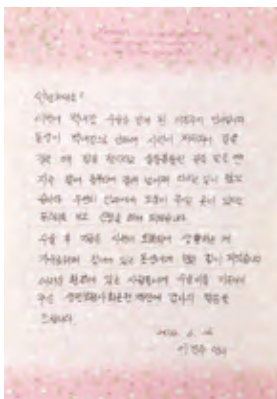
• 건강 증진 프로그램(실버 태권도, 몸 펴기 운동 등) 운영

• 치매 예방 프로그램(코트라스) 탑재 태블릿 PC 516대 보급

②

생명아이(EYE) 100세 지원

안과질환자 지원

297^명

백내장 수술을 받은 분들이 보내온 감사편지

100세 인생에서 눈은 매우 중요하기 때문에 경제적 이유로 치료가 늦어지면 실명 위기를 겪을 수도 있습니다. 정부 지원으로 60세 이상 저소득층은 안과 수술비를 지원받고 있으나 연령제한으로 50~59세 저소득층은 미지원 사각지대에 놓여 있습니다. 재단은 개인의 삶의 질을 높이고 사회적 비용 발생을 감소시키고자 안과질환으로 인해 실명위기에 놓인 저소득 대상자에게 의료비를 지원합니다.

지원 현황**대상** 50~59세 기초생활수급자, 차상위계층(실손 보유자 제외)**내용** • 의료적 개입이 필요한 안과질환 의료비 1인당 최대 150만 원 지원

• 2022년 사업 시행, 누적 432만(297명) 지원

• 망막질환·황반변성 139명, 녹내장 15명, 백내장 132명, 각막이식 1명,

기타 10명

4. 마음성장 플랫폼 '플레이라이프'

청년기의 고민은 성장의 밑거름이 됩니다. 건강한 성장이 되기 위해서는 삶의 문턱에서 슬기롭게 극복하는 긍정적인 경험이 필요합니다. 생명보험사회공헌재단은 청년들에게 친숙한 온라인 공간에서 타인이 기대하는 나가 아닌 진정한 자아를 탐구하고, 치열하게 고민하며, 그 결과 마음이 성장할 수 있도록 다양한 내용의 콘텐츠를 제공합니다.

①

마음성장 콘텐츠 제작 및 확산

PLAY LIFE 홈페이지 방문

90,000^{여회}

뉴스레터 구독자

9,306^명

신규 음원 수민의 '서랍'

뮤직비디오 조회 수

110,412^회

마음성장 콘텐츠 제작

273^건

온라인 워크숍 횟수 및 참가자

6^회 / 115^명

청년들이 자신의 마음을 한 단계 성장할 수 있는 롤모델들의 인터뷰, 성장을 독려하는 인용구, 그리고 함께 고민하고 성장을 도모할 수 있는 워크숍 등의 콘텐츠를 제공하는 플랫폼인 플레이라이프를 운영하고 있습니다. 재단은 더 많은 청년들이 플레이라이프의 콘텐츠를 접할 수 있도록 뉴스레터 서비스를 운영하고 있으며, 인스타그램, 유튜브 등의 SNS 채널을 통해 다양한 콘텐츠를 제공하고 있습니다. 또한 청년들이 음악을 들으면서 마음이 치유되는 긍정적인 경험을 쌓아갈 수 있도록 싱어송라이터 가수 '수민'과 음원 '서랍'을 발표하였고 힐링 음원 콘텐츠를 지속해서 발행하였습니다. 더불어 고민을 나누는 카운슬링 콘텐츠와 설문 콘텐츠를 제공하여 청년들의 고민에 더 가까이 다가가고자 합니다.

지원 현황

대상 청년

내용

- PLAY LIFE 홈페이지 및 연계 채널(유튜브, 인스타그램 등) 운영
- 유저 참여형 콘텐츠 '워크숍', '카운슬링', '설문' 등 신설
- 월 1회 발행하던 뉴스레터 주 1회로 변경

콘텐츠

- 멘토의 극복 스토리를 전하는 인터뷰 콘텐츠 PEOPLE 28건
- 카운슬링, 워크숍, 설문 등의 참여형 콘텐츠 CLUB 17건
- 마음성장을 돕는 인용글과 코멘트 QUOTE 216건
- 플레이라이프만의 위로음악 SOUND 11건

마음성장 콘텐츠를 제공하는 플레이라이프 홈페이지



좌. 청년 멘토들의 인터뷰 콘텐츠
우. 플레이라이프의 힐링 음원으로 발표한 수민의 '서랍'

CHAPTER. 2

생명보험사회공헌기금



생명보험사회공헌기금은 금융보험에 대한 정확한 정보와 올바른 금융소비 습관 정착을 위한 학술교육분야 지원사업과 국민건강증진확산과 같은 공익확산분야 지원사업을 추진합니다. 생명 존중과 상부상조의 정신을 바탕으로 건전한 보험문화 정착과 생명보험에 대한 이해도 증진을 위해 힘쓰고 있습니다.

2022 지원 현황

총 지원금액

45.99^억원

금융보험
교육문화사업

4.75^억원
10.3%

생명보험교육문화센터 운영

14.65^억원
31.9%

학술연구활동
지원사업

6.06^억원
13.2%

인재양성
장학사업

2.7^억원
5.9%

국민건강증진문화 확산사업

9.27^억원
20.1%

자살예방 및
생명존중 캠페인사업

7.07^억원
15.4%

보험범죄방지
캠페인사업

1.49^억원
3.2%

1. 학술교육분야 지원사업



맞춤형 금융교육을 통해 올바른 금융지식을 습득하고 이를 통해 합리적인 금융생활을 영위할 수 있도록 지원합니다. 금융보험을 전공하는 국내외 대학생, 대학원생을 지원해 금융산업을 이끌어 나갈 인재를 양성합니다.

①

금융보험 교육문화사업

방문 학교

206^{개교}

초·중·고교 교육 횟수

1,106^회

교육 학생

29,968^명

전문강사 양성

36^명

금융보험 학교 방문교육

청소년들에게 금융보험에 대한 정확한 정보를 제공하여 합리적인 금융보험 소비자로 성장할 수 있도록 지원했습니다. 금융보험 전문 강사들이 직접 방문하여 초·중·고 학생들의 눈높이에 맞게 관심사를 반영한 커리큘럼을 제공하고 체험형 게임 등 흥미로운 방식으로 금융보험의 원리를 쉽게 이해할 수 있도록 교육을 제공했습니다.

지원 현황

대상 전국의 초·중·고등학교 및 지역아동센터

- 내용**
- 학년별 맞춤형 교육, 교재 및 게임 교구재, 강의안 제공
 - 초등: 현명한 용돈생활, 나를 지켜주는 보험 등 교육
 - 중등: 생활 속 금융, 현명한 금융생활, 알쏭달쏭 보험 이야기 등 교육
 - 고등: 금융상품 및 금융회사, 미래 설계, 직업의 세계 등 교육
 - 설문 결과, 학생들의 교육 만족도 95.6%, 교사들의 타 교사 추천 의사 96.9%



위. 어린시절부터 바른 금융 습관을 들이기 위해 교육하는 초등학교 방문교육
아래. 중·고등학생들의 눈높이에 맞춰 흥미를 유발하는 게임형 금융교육

교육 횟수

74^회

교육 인원

3,232^명**성인 대상 금융보험 교육사업**

금융보험에 대해 배울 기회가 부족했던 성인을 대상으로 기초지식은 물론 실생활에 유익한 정보를 제공해 성인의 금융능력을 향상시킵니다. 특히 참가자들이 자발적으로 참여할 수 있는 맞춤형 수업으로 수업의 흥미를 높이고, 교육이 일회성으로 끝나지 않도록 방문 기관과 네트워크를 구축해 연속성 있게 금융교육을 이어나갑니다.

지원 현황

- 대상** 예비교사 및 사회인, 강·소 농업인, 평생학습자 등
- 내용** · 대상 맞춤형 교육, 교재 및 게임 교구재, 강의안 제공
· 커리큘럼 : 라이프 사이클별 생활 설계와 리스크 관리, 보험의 기능과 역할, 보험업의 특징과 보험회사의 경영, 보험상품에 대한 오해와 진실 등 교육



위. 대학생들과 함께한 금융보험 교육
아래. 사회초년생을 대상으로 한 금융보험 교육

②

생명보험교육문화센터 운영

내방 학교

38^{개교}

체험·진로학습 제공

54^회

교육 인원

1,445^명

생명보험 전용 체험관에서 금융보험을 쉽고 재미있게 체험할 수 있는 기회를 제공합니다. 태블릿 PC를 활용한 팀별 미션 수행으로 금융보험에 대해 배우는 '체험학습' 커리큘럼과 게임 교구재를 활용해 금융보험에 대해 심층적으로 학습하고 보험 관련 직업에 대해 알아보는 '진로학습' 커리큘럼으로 운영합니다. 이러한 공로를 인정받아 부산광역시교육청에서 주관하는 제15회 교육메세나탑을 4년 연속 수상했습니다.

지원 현황

- 대상** 초·중·고등학생 및 성인(체험학습), 중·고등학생(진로학습)
- 내용**
- 체험학습: 팀별 미션과 게임 등으로 알아보는 생명보험의 역사, 금융보험의 이해, 미래 위험 대비, 보험 관련 직업체험 등 (평일 1일 3회, 2시간 소요, 10~40명의 개인·단체)
 - 진로학습: 체험학습, 보험 관련 직업 및 금융보험 강의 (수요일 1일 1회, 4시간 소요, 10~30명의 단체)



위. 금융보험 체험학습을 위해 방문한 학생들
아래. 보험과 금융에 대한 영상 자료를 시청한 학생들

3

학술연구활동 지원사업

지원 기관

5개

지원 금액

1.75억원



한국보험학회가 주최하는 학술대회 지원

보험 관련 학술연구활동 지원

보험 관련 5개 학회의 학술연구 활동을 지원해 보험산업의 발전과 건전한 보험문화를 정착시킵니다. 보험환경 트렌드와 그에 따른 시사점을 연구한 결과를 발표해 공론화하고, 금융당국의 정책 등 주요 현안 과제에 대한 연구나 세미나 등을 지원해 보험업 발전을 위한 방향을 제시합니다.

지원 현황

대상 보험 관련 5개 학회

- 내용
- 한국보험학회: 세미나 및 포럼, 학술대회, 선도연구 및 정책과제 연구 지원 등
 - 한국리스크관리학회: 학술지 발간, 우수 연구과제 공모
 - 한국보험법학회: 춘 추계 학술대회, 정기 판례 발표회, 학회지 발간
 - 한국계리학회: 우수 연구과제 지원, 학회지 발간, 학술세미나 개최
 - 한국연금학회: 세미나 개최, 학술 지원

연간 지원 금액

5,000만원

지원 기간

3년

암연구 활동 지원

우리나라 국민의 사망원인 1위인 ‘암’에 대해 기초연구 지원 및 우수 연구인력 양성 등 연구기반 조성을 위해 지원합니다. 지속적인 연구 활동 지원을 통해 암의 원인, 진단·치료법 개발 및 의료비 절감에 기여함으로써 국민의 삶의 질을 향상시키고 생명존중의 정신을 실천합니다.

지원 현황

대상 한국암연구재단

- 내용
- 암학술대회 지원: 국내외 전문가 초청 학술대회, 세미나 개최 등
 - 암학술 연구과제 공모사업
 - 암학술상 지원: 최우수상 1명, 우수상 4명

주요 암학술 연구 목록

- 인유두종 바이러스 관련 난치성 두경부암의 종양 면역 특성 규명과 신규 항암 면역 복합 치료 전략 개발
- 환자 유래 오가노이드와 3D프린팅을 이용한 환자 맞춤형 하인두암 항암 방사선치료 반응성 예측 모델 개발
- 다중 오믹스 프로파일링 기법을 활용한 바터펩대부암의 임상 특이적 분자아형 기반 정밀 치료 전략 구축



한국암연구재단 홈페이지

지원 인원

12^명

1인당 연간 장학금

3,000^{만원}

연간 총 지원금

3.8^{억원}

아시아 보험계리전문가 양성 프로그램 지원

보험 전문가를 꿈꾸는 미얀마, 인도네시아 등 아시아 국가의 우수한 대학 졸업생을 선발해 보험계리전공 석사과정을 수료할 수 있도록 지원합니다. 장학금은 물론 한국어 교육과정과 미국 계리사 자격시험을 준비할 수 있게 지원해 한국의 보험산업 위상 제고 및 아시아 지역 보험 산업 발전에 기여합니다.

지원 현황

- 대상** 석사과정 대학원생
- 내용**
- 송실대학교 아시아보험계리전공 석사과정 수료 지원
 - 등록금, 생활비, 왕복항공료, 자격시험 응시료 등 학업비 지원



위. 송실대학교에서 석사과정을 밟은 유학생들
아래. 송실대학교의 아시아보험계리전공 수업 현장

4

인재양성 장학사업

대학생 대학원생

9명 7명

총 장학금

1.42억원

대학(원) 장학사업

금융보험 전문가를 꿈꾸는 우수한 인재들이 교육비에 대한 부담을 덜어내고 학업에 전념할 수 있도록 장학금을 지원합니다. 보험학과 및 보험과목 개설 대학(원)의 금융보험 전공자 중에서 성적과 소득 수준 등을 고려하여 장학생을 선발하여 지원합니다.

지원 현황

- 대상** 금융보험학 전공 학부·대학원생 14개교 16명
- 내용** · 직전 학기 성적과 소득 수준 등을 기준으로 장학금 지원
· 1인당 1학기 장학금 대학생 400만원, 대학원생 500만원
· 지원 기간: 1년



연합뉴스 2022년 9월 5일자 보도

국내 박사과정 누적인원

12명

해외 박사과정 누적인원

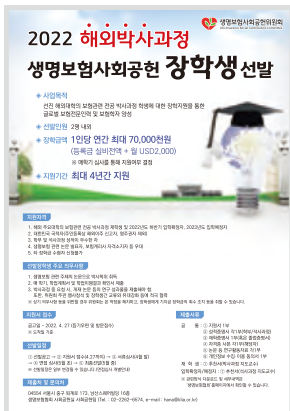
18명

국내·외 박사과정 장학사업

금융산업의 발전을 도모할 보험 전문 인력을 양성하고, 이러한 인재들이 글로벌 보험 전문가로 발돋움할 수 있도록 지원합니다. 국내·외에서 금융보험을 전공하는 장학생을 선발해 박사과정 취득을 위해 학습에 집중할 수 있도록 등록금과 연구비, 생활비 등을 지원합니다.

지원 현황

- 대상** 금융보험학 박사과정 대학원생
- 내용** · 국내 장학생: 입학학비의 등록금, 연구활동비 지원
· 해외 장학생: 미국, 유럽 등 해외 대학의 등록금, 생활비 지원
· 1인당 연간 장학금: 국내 장학생 2천만원, 해외 장학생 7천만원
· 지원 기간: 최대 4년(박사과정 취득까지)



해외박사과정 선발 공고 포스터

초기·성장자금 지원

10^{개소}

자조활동 공간 및 프로그램 지원

19^{개팀}**청년자립 통합지원 알파라운드**

청년 취·창업 역량 강화를 통해 청년 일자리 창출 및 자립을 지원하는 청년통합지원센터 알파라운드 사업을 지원했습니다. 창업 및 자립을 위한 상시적 공간 조성과 활동을 지원하고 청년 부채상환/주거금융 지원 등 포용적 금융 강화를 위해 지원합니다.

지원 현황

대상 청년(만 19세~39세 미만)

- 내용**
- 일자리 지원사업: 사회적경제 취업 활성화 교육, 청년 창업기업 초기자금 및 성장자금 지원
 - 공간 지원사업: 청년 기업 1개팀에 카페 창업을 위한 공간 12개월 무상임대, 청년 기업 창업·육성을 위한 6개소 공간 지원 및 3개소 전시공간 등 협업 지원
 - 자조활동 공간/프로그램 지원: 19개팀 선발, 자조활동비 1개 팀당 350만 원 무상지원, 모니터링을 통한 경영현황 파악 및 맞춤형설립 연계



위. 모의창업을 위한 자조활동 19개팀 지원
아래. 청년 소셜벤처의 초기·성장을 위한 대출 자금 지원

2. 공익확산분야 지원사업



생명보험사회공헌기금은 생명보험의 가치와 문화를 기반으로 공동체 모두의 이익과 행복을 만들어내는 여러 방안을 모색합니다. 대국민 건강증진을 위한 건강캠페인, 보험범죄 방지, 자살예방 캠페인 사업을 펼치며 국민 모두의 건강과 행복을 기원하고 있습니다.

①

국민건강증진문화 확산 캠페인사업

걷기 참가자

5,114^명

총 걸음 거리

15.88^억km

일상 속 만성질환을 관리하고, 건강을 지킬 수 있도록 누구나 참여할 수 있는 500만km 운동 달성 프로젝트 ‘건강-ing’ 캠페인을 펼쳤습니다. 운동 앱 ‘트랭글’과 연계해 매월 걷기 미션을 제공해 경품을 지급하는 등 걷기를 권장했습니다. 의학전문가(김진구 원장)와 함께 달리기, 자전거, 등산 운동의 효과 및 올바른 운동법 안내 유튜브 영상을 3편 제작해 온라인으로 확산하고, 스크린도어 등에 광고를 게시해 캠페인 참여를 독려했습니다.

지원 현황

대상 전국민

- 내용
- 운동 앱 ‘트랭글’을 활용해 ‘건강-ing’ 캠페인 진행
 - 매월 미션을 제시하고, 경품을 지급해 ‘걷기’ 운동 유도
 - 캠페인 참여를 독려하기 위해 전문의와 함께 올바른 운동법 소개 영상 제작
 - 참가자를 유입시키기 위해 캠페인 소개 영상을 유튜브 광고로 진행
 - 건강-운동 관련 커뮤니티에 캠페인 소개 글 게시해 집중 노출
 - 지하철 역사 내 스크린도어 등에 캠페인 소개 광고 진행



위. 트랭글 앱과 함께하는 건강관리
아래. 의학전문가가 알려주는 올바른 운동법

②

보험범죄방지 캠페인사업

포스터 및 리플릿 배포 병행

1,500개소

웹드라마 제작

3편

보험사기근절 홍보

보험범죄를 예방하고자 보험사기에 대한 국민들의 경각심을 깨우고 범죄 근절을 위해 다방면에서 캠페인을 펼쳤습니다. 대중교통과 옥외 전광판 광고를 통해 보험범죄 근절 메시지를 홍보하고 보험사기 사례를 담은 웹드라마를 제작하여 보험범죄 방지에 힘썼습니다.

지원 현황

대상 전국민

- 내용
- 보험사기방지 계도 포스터 및 리플릿 배포
 - 보험사기 취약지역 지하철 스크린도어, 버스 랩핑, 옥외 전광판 광고
 - 친숙한 배우들이 출연하는 보험사기 방지 웹드라마<고래사냥> 제작



위. 보험사기 방지를 위한 계도 리플릿
아래. 웹드라마<고래사냥>의 한 장면

연극 공연

6회

관람 인원

702명

시니어 대상 금융사기 예방교육

금융취약계층인 고령층에 대한 금융교육을 통해 고령층의 금융지식 함양 및 금융사기 피해 방지를 위해 지원합니다. 보이스피싱, 스미싱 피해 방지 등 고령층 금융사기 예방을 위한 금융사기 예방 공연 및 디지털금융 교육, 시니어 은퇴설계 교육을 노인복지관 등에 직접 방문해 실시했습니다.

지원 현황

- 대상** 노인복지관, 평생학습관 등 노인 관련 시설을 이용하는 어르신들
- 내용**
- 찾아가는 금융사기 예방 연극 진행
 - 금융사기의 유형과 피해자의 심각성을 알리고, 예방법을 알려주는 연극
 - 보이스피싱, 다단계사기 등 금융사기 피해 사례 반영
 - 금융사기로 피해 해결 과정에서 느끼는 가족애와 사랑을 담은 스토리



위. 찾아가는 금융사기 예방 연극 온라인 포스터
아래. 파주문산행복복지센터 8월 24일 공연



자살예방·생명존중 확산 캠페인사업

대학생 서포터즈

96^팀 / 652^명

올바른 건강정보 확산

621^건

라디오 캠페인

910^회



영마인드 서포터즈 수료식

생명존중문화 확산 캠페인

정신건강에 대한 올바른 정보를 제공하고, 잘못된 인식을 바로잡고자 생명존중문화 확산 캠페인을 펼쳤습니다. 심리학, 간호학, 사회복지학을 전공하는 대학생들로 구성된 ‘영마인드(Omind) 서포터즈’를 선발하여 정신건강 관련 콘텐츠 621건을 통해 올바른 정보를 확산했습니다. 또한 YTN 라디오에 ‘생명 그 소중함을 위하여’라는 주제로 전문가(정신건강의학과 오은영박사 등), 방송인(가수 모세 등) 등이 출연하여 생명의 소중함을 일깨웠습니다.

지원 현황

대상 전국민

- 내용
- 정신건강 바로알기 캠페인(자살예방, 정신질환 관련 카드뉴스 확산)
 - 생명존중 메시지를 손글씨로 적어 응원하는 릴레이 캠페인
 - 정신건강 소식(SNS 등) 알리미 운영
 - YTN 라디오 ‘생명 그 소중함을 위하여’ 연중 캠페인 910회 편성

택시운전자

2,000^{여명}

강사 양성

11^명



찾아가는 택시운전자 방문교육

생명존중 Best Diver 양성

자살예방 생명지킴이 전문 강사들을 양성하고 전문강사들이 전국 모범운전자회 소속 택시운전자 지회를 직접 방문하는 자살예방 게이트키퍼* 교육을 지원합니다. 실제 사례를 바탕으로 승객이 자살을 암시하는 언어적, 행동적, 상황적 신호를 설명하여 사고를 예방할 수 있는 교육을 실시하고 추후 지속적인 관리로 자살예방 운동에 적극 동참시킬 수 있도록 유도했습니다.

* 게이트키퍼(Gatekeeper) : 자살 위험 대상자를 조기에 발견해 전문기관의 상담 및 치료를 받을 수 있도록 연계하고, 위급상황에서 자살 위험 대상자의 자살 시도를 방지하기 위해 지속적으로 관리·지원하는 사람.

지원 현황

대상 택시운전자, 강사

- 내용
- 찾아가는 택시운전자 방문교육
 - 택시운전자 맞춤형 자살예방 매뉴얼 자체 개발 및 배포
 - 신규 강사 양성을 위한 맞춤형 교육 특강

정부 정책 제언

4회

자살예방 제도 개선 국회포럼 참가자

59명

유공자 정부 표창

58개

우수 지자체 및 민간단체 표창

12개

국회자살예방포럼 운영 지원

국회 차원의 자살예방에 대한 관심도 제고 및 역할 강화를 위해 2022년 국회자살예방포럼 정책세미나를 개최하고 다양한 주제로 정책 세미나를 진행했습니다. 제4회 국회자살예방대상 시상식을 통해 자살예방 활동 유공자와 우수 지자체 및 민간 단체에 표창하였고 우수한 자살예방 사례를 발굴하여 이를 널리 알렸습니다.

지원 현황

- 대상** 국회의원, 지자체 공무원
- 내용**
- 국회자살예방포럼 주관 정책세미나 3회, 국제세미나 1회 개최
 - 국회의 관심 증대를 위한 국회 자살예방포럼 운영위원회 월 1회 정례화 추진
 - 자살예방 워크숍 실시
 - 제4회 국회자살예방대상 시상식 개최



위. 국회자살예방포럼 정책세미나
아래. 제4회 국회자살예방대상 시상식

CHAPTER. 3

사회공헌위원회 지정법인



생명보험사회공헌위원회는 우리 사회가 가지고 있는 다양한 문제를 해결하기 위해 뛰어난 전문성을 가진 사회복지법인, 재단법인, 공익법인 등과 협약을 맺고 2008년부터 지원하고 있습니다. 장기적인 안목을 가지고 물질적 지원을 뛰어넘어 지원 대상자들이 실질적으로 체감할 수 있도록 맞춤형 지원을 이어나갑니다. 지원이 끝난 후에도 스스로 자립하며 더 나은 삶을 이어갈 수 있도록 함께 고민하며 지원합니다.

총 지원금액

137.25^{억 원}

사회적 소외계층 지원

42.44^{억 원}

30.9%

어린이·청소년 복지 지원

57.97^{억 원}

42.2%

사회적 일자리
창출 지원

9.62^{억 원}

7.0%

대국민 복지 지원

27.22^{억 원}

19.9%

1. 사회적 배려대상 지원사업



우리 사회의 공동체 일원이지만 사회적 관심으로부터 소외되어 힘겨워하는 이웃들이 존재합니다. 삶을 살아가면서 절실히 도움이 필요한 이웃들에게 키다리 아저씨가 되어 도움이 필요한 이들의 손을 잡습니다. 홀몸 어르신, 장애인, 보호종료 아동, 다문화가정아동, 탈북아동, 이주노동자, 이혼한 부모, 수감자 자녀 등 우리 사회의 어려운 이웃들이 당당하게 사회의 일원이 될 수 있는 환경을 만들어갑니다.

①

글로벌 및 지역사회 복지시설 지원

아프가니스탄 특별기여자 정착 지원

대한적십자사

아프간 현지에서 우리 정부와 함께 활동했던 현지인 조력자들이 탈레반 세력으로부터 생명의 위협을 받게 되자 법무부는 79가구 391명을 아프간 특별기여자로 인정했습니다. 대한적십자사는 2021년 8월에 입국한 현지인 조력자 391명에 대한 기초 건강검진을 지원하고, 임시 생활 거처를 마련해 가구별 생계비 및 생활가전, 생필품을 지원했습니다. 또한 한국 생활에 원활하게 적응하도록 가구별 적십자 자원봉사원 매칭을 통해 대형마트, 병원, 대중교통 이용법 등을 알려주며 생활 밀착지원을 이어갔습니다.



좌. 아프가니스탄 특별기여자 의료지원
우. 법무부-대한적십자사 업무협약 체결

인도네시아 아동 문해력 향상을 위한 교육 지원사업

굿네이버스 인터내셔널

인도네시아 바우바우 지역의 열악한 교육환경과 낮은 교육의 질을 개선하기 위해 도서관 및 교육 기자재, 다양한 교육 프로그램을 지원했습니다. 교육 인프라 구축을 통해 아동교육시설에 대한 접근성을 높였으며, 도서관운영위원회를 구성하고, 도서관 운영 교육을 실시해 도서관이 안정적으로 운영되도록 지원했습니다. 또한 바우바우 지역 아동의 교육 참여를 저해하는 요인을 개선하기 위해 부모 130명을 대상으로 아동 문해 교육 프로그램 및 문해 학습 가정 지도법 워크숍 등을 열어 부모의 인식 개선 및 양육역량을 강화했습니다.



문해 교육을 받고 있는 인도네시아 아이들

베트남 농촌지역 초등학생 교육역량 강화를 위한 이동도서관 지원사업

글로벌비전

베트남 내 도시와 농촌 간 교육 격차를 해소하고, 지역 내 미래 인재 양성을 위해 이동도서관을 운영했습니다. 현지 초등학생들에게 가장 가까운 도서관은 무려 30km나 떨어진 곳에 있었습니다. 이에 글로벌비전은 초등교육의 중심지에 거점 도서관을 건립하고, 해당 지역 8개 분교 학생들을 대상으로 독서교육, 한국어 교육 외 각종 교육 프로그램을 동시에 제공했습니다. 독서교육 후에 아이들의 언어 능력이 15%, 독서 능력이 18%, 자기주도학습 능력이 21%나 향상된 것을 확인할 수 있었습니다.



좌. 독서교육을 받는 베트남 아이들
우. 이동도서관에서의 교육 현장

호치민 도시빈민 아동을 위한 책드림 놀이터

글로벌호프

베트남 호치민 내 도시빈민 아이들을 대상으로 도서를 지원하고, 독후 프로그램을 운영하는 책드림 놀이터 사업을 지원했습니다. 1,200여 권의 도서를 새롭게 구비하고, 초등학생 50여 명의 참여 속에 독서놀이터 프로그램을 운영했습니다. 또한 지역아동 약 300명을 대상으로는 세계시민교육을 진행했으며, 호치민사범 대학교 학생 10명을 대상으로 독서지도 교육을 제공해 전문 인재를 양성할 수 있는 환경을 구축하도록 지원했습니다.



좌. 책드림 놀이터에 지원한 도서들
우. 독서놀이터 프로그램 현장

이주노동자 무료 진료

라파엘클리닉

라파엘클리닉은 국내 이주노동자, 다문화가정, 난민, 북한 이주민의 인권과 건강권을 개선하고자 1997년부터 무료진료를 진행하고 있습니다. 서울 라파엘센터 진료소와 동두천분소, 천안모이세분소를 개소하여 내과, 가정의학과, 재활의학과 등 18개 진료과를 운영하며 의료 서비스를 지원합니다. 특히 당뇨클리닉, 심장클리닉을 통해 거주환경과 식습관의 변화로 인한 이주노동자의 대표적 만성질환인 당뇨병과 심혈관계 질환을 집중적으로 관리하고 있습니다. 환자에게 혈압계, 혈당측정기를 지원하고 환자 스스로 만성질환을 일상 속에서 관리하도록 교육해 치료의 효율성을 높이고 있습니다.



위. 진료를 받고 있는 이주노동자
아래. 진료를 위해 논의 중인 의료진들

인도네시아 자카르타 지역아동센터 보수 및 디지털 역량강화 사업

월드비전

인도네시아 자카르타의 빈곤지역 아동들이 안전하게 놀면서 학습할 수 있는 공간을 지속적으로 운영하고자 이전에 건립했던 지역아동센터 1-4호점의 노후화된 시설을 보수했습니다. 또한, 자카르타 내 15개의 지역아동센터 및 학교에서 600명의 아동과 11명의 성인을 대상으로 아동보호 인식 및 디지털 문해력 교육을 실시했습니다. 본 교육을 통해 아이들은 다양한 디지털 콘텐츠를 접할 때, 아동의 권리 및 아동보호의 중요성을 고려하여 콘텐츠를 분별하는 역량을 강화할 수 있었습니다.

새로 공사를 마친 지역아동센터에서 교육을 받고 있는 아이들



복지시설 지원사업

함께만드는세상(사회연대은행)

사회적금융 방식으로 더불어 함께 사는 건강한 공동체 사회를 만들어가는 사단법인 함께만드는세상(사회연대은행)은 자원 부족 등으로 어려움을 겪고 있는 복지시설, 비영리단체 등에 필요사항을 지원하여 안정적인 복지서비스 제공을 돕습니다. 이를 통해 지역아동센터, 노인요양원, 장애인 거주시설 등이 노후화된 환경을 개선하고, 기능을 보강할 수 있었습니다. 앞으로도 전국의 다양한 복지시설을 지원함으로써 저소득 취약계층에게 실질적인 도움을 제공할 계획입니다.

좌. 춘천북부노인복지관에
지원한 이불
우. 지역 아동들의 눈 건강을 위한
'찾아가는 어린이 눈 건강교실' 운영



몽골 도시빈민들의 일자리 창출과 소득 증대를 위한 적정기술 교육 프로그램 지원

한몽교류진흥협회

UN 인구기금의 연구·발표에 따르면 몽골 여성 3명 중 1명이 심각한 가정폭력과 성폭력의 피해를 받고 있으며, 대다수가 빈곤계층 여성들입니다. 경제활동 기회가 없어 무기력하게 살아가는 여성들의 일자리를 창출하기 위해 가죽공예 직업 교육을 시행했습니다. 가죽제품 산업이 몽골의 적정기술로 발전할 수 있는 기반을 마련해주고자 한국 가죽공예 전문가들을 초청하여 선진 디자인, 제작기술을 교육했습니다. 또한 몽골인들의 식생활을 개선해 건강을 증진시키고, 새로운 일자리를 얻을 수 있도록 한식조리 교육도 시행했습니다.

좌. 한국 전문가 초청 가죽공예 수업
우. 몽골 교육생들이 만든 가죽공예 작품



찌아찌아 한글학교 건립사업

한국찌아찌아문화교류협회

인도네시아 부톤섬에는 무문자 부족인 찌아찌아족 7만여 명이 살고 있습니다. 이들에게 한글과 한국어를 가르칠 수 있는 한글학교를 건립해 지원했습니다. 한글학교에서는 한글과 한국어를 배우고 싶은 초·중·고 학생은 물론이고 일반인까지 배움의 기회를 가질 수 있습니다. 또한 현지 주민과 학생들이 자연스럽게 한국문화에 접근할 수 있도록 태권도, 한국요리, 한국 전통놀이 등을 마음껏 배울 수 있는 공간을 마련해 프로그램을 지원했습니다.

좌. 건립한 한글학교에서
수업을 받는 학생들
우. 태권도를 통해 한국 문화를
접하는 인도네시아 학생들



네팔 소녀 장학금 지원

헤퍼코리아

네팔 신돌리 지구와 라우타하 지구의 7~16세 빈곤가정 소녀들 200명을 대상으로 교육 장학 사업을 진행해 학업 중퇴 위기에 노출된 소녀들의 학습능력을 증진하고, 새로운 동력을 부여하여 수혜가정과 공동체의 긍정적인 변화를 만들었습니다. 장학금은 교복, 책가방, 책, 노트, 필기구, 학습도구 등의 물품으로 전달해 지원금 전액이 소녀들의 학업에 온전히 사용되도록 했습니다. 또한 수혜학생들의 출석률과 성적표를 확인해 수업 참여 현황과 학업 성취도를 모니터링했습니다. 헤퍼코리아는 빈곤가정소녀들이 생계형 노동 및 조혼에서 벗어나 더 나은 미래를 준비하도록 지원하고, 성별 교육격차를 완화하며, 포용적이고 지속가능한 교육 환경을 구축할 수 있는 기반을 만들었습니다.

좌. 장학기금을 통해 지원된 물품들
우. 물품을 전달받은 아이



②

소외계층 지원

고립청년 연극으로
세상에 말하다

행복공장

사회, 사람과 단절된 고립청년들의 사회복귀를 지원하는 프로그램을 운영했습니다. 관객의 이야기를 즉석에서 연극으로 보여주는 즉흥 치유연극 ‘나의 이야기극장’에 고립청년들을 초대해 관람하고, 30명의 고립청년 및 가족이 관계를 회복하는 ‘힐링캠프’를 가졌습니다. 10명의 고립청년들과 100시간의 ‘생활연극전문가 과정’을 진행해 고립청년들이 직접 자신의 이야기로 만들고 배우로 참여하는 ‘출구 없는 방’ 공연을 올렸습니다. 이 과정에서 고립청년들은 고립감 완화, 유대감 형성을 경험하고, 사회복귀를 위한 기반을 다질 수 있었습니다. 사업을 진행하는 동안 만난 고립청년들의 이야기는 ‘음원 및 다큐멘터리’로 제작돼 사회적 관심을 확산시키는 계기를 마련했습니다.



좌. 즉흥 치유연극 참여 현장
우. 고립청년들의 이야기를 담은
다큐멘터리

따뜻한 겨울 만들기

함께하는한숲

추운 겨울을 보내는 동안 한파에 떠는 이웃들이 아직도 많습니다. 경제적인 어려움으로 난방시설을 갖추지 못한 곳에서 거주하거나 연탄조차 구하지 못하는 에너지 소외계층이 따뜻한 겨울을 보낼 수 있도록 연탄을 지원했습니다. 수색동, 내곡동 주민센터의 협조를 통해 대상자를 선정하고, DGB생명 임직원들이 참여해 ‘함께하는 따뜻한 겨울 만들기 캠페인’을 펼쳤습니다. 이에 추가로 연탄 업체 배달을 통해 총 27가정에 7,200장의 연탄을 전달했습니다.



좌. 에너지 소외계층에 전달될
총 7,200장의 연탄
우. DGB생명 임원들이 함께한
연탄 배달

소외계층 법률상담 지원사업

한국가정법률상담소

한국가정법률상담소는 저소득·취약계층(특히 폭력피해여성, 비혼모, 다문화 가정, 북한이탈주민 등)에게 무료 법률상담 및 법률구조를 제공함으로써 국민의 기본권 보장과 법률복지 증진에 기여합니다. 특히 서울가정법원 내 출장상담을 운영해 법률 소외취약계층의 접근성을 높이고, 법률상담·소송구조·화해조정·소장 작성 지원 등 신속·적절한 법률구조를 사회적 약자에게 제공합니다. 비혼모 가정을 위한 워크숍을 통해 사회적 편견과 경제적 어려움을 겪는 비혼모 가정에 꼭 필요한 법률, 주거, 건강보험, 심리 상담과 교육을 통해 소송구조를 지원하며, 문화 체험 활동을 통해 심과 충전의 기회도 제공합니다.



좌. 법률 구조를 위한 가정법률
출장상담
우. 비혼모 가정을 위한 워크숍 현장



3

노약자 및 장애인 지원

발달장애 여성청소년 성교육권 강화 '우리들의 성(性)장통'

경상북도여성장애인복지관

발달장애 여성청소년을 대상으로 신체에 대한 이해 및 올바른 성(性) 가치관을 확립하기 위해 특수학교 및 장애인단체와 연계하여 장애맞춤형 성교육을 실시했습니다. 장애 당사자의 주체성을 강화하고, 정확한 의사표현 확립을 위해 스피치 교육도 함께 진행해 교육의 효과성을 높였습니다. 또한 장애자녀를 양육 중인 부모를 대상으로 부모교육과 가족캠프를 진행해 양육스트레스 감소와 함께 가족 기능을 강화할 수 있었습니다. 이외에도 자기권리주장대회를 개최해 참가자 전원 이 행사의 주체가 되어 자신이 누려야 할 권리와 꿈에 대해 발표하는 의미 있는 시간을 가졌습니다.



좌. 당당하게 말할 기회를 갖는
자기권리주장대회
우. 성교육 체험관을 방문한
여성청소년



**와우! 다솨이
소리빛 사업:
청각장애 아동을 위한
통합적 지원**

사랑의달팽이

경제적 어려움이 있는 청각장애 아동 43명이 소리를 찾을 수 있도록 인공달팽이관 수술비, 외부장치 교체비 및 언어재활 치료비를 지원했습니다. 또한 소리를 찾는 아이들이 자신감을 가지고 사회성을 증진할 수 있도록 연극 프로그램을 대학교에서 공연했습니다. 이 공연은 온·오프라인으로 1,000여 명의 관객이 관람했습니다. 이외에도 아동이 사회에 더 잘 통합될 수 있도록 대중에 대한 인식개선 캠페인 “희망달팽이展”을 실시하여 2,740명의 대중이 참여, 청각장애 이해 자료를 열람하고 달팽이 저금통을 채색했습니다. 비장애 학생의 청각장애에 대한 이해를 높이는 동화책 2,500권을 제작해 전국 학교, 도서관, 언어재활치료 센터 등 215개소에 배포했습니다.

좌. 인공달팽이관 수술을 지원받은 아동
우. ‘희망달팽이展’을 통해 꾸며진 저금통



자폐성장애 이해향상 프로그램

한국자폐인사랑협회

청소년 자폐성장애인이 차별받지 않고 학교생활에 잘 적응할 수 있도록 서울·경기, 부산지역의 비장애인 초·중학생에게 ‘자폐성장애 이해 교육’을 진행했습니다. 자폐성장애 관련 교육자료와 강의 시나리오를 직접 제작하고 전문 강사를 양성해 총 3,636명의 학생에게 교육을 제공했습니다. 학급 교사에게는 ‘자폐성장애인 학생 지도를 위한 Q&A 책자’ 사례편과 실전편을 3,000부 제작해 배포하고 상황별 장애 학생에 대한 이해 및 지도 방안에 대한 정보를 제공해 통합학급 운영을 도모했습니다.

좌. ‘자폐성장애 이해 교육’에 사용된 책자
우. ‘자폐성장애 이해 교육’을 받고 있는 학생들



어르신의 자존감 향상을 위한 생애말 소원노트 작성 지원 구술자서전 발간

사전의료의향서실천모임

외로움과 우울감을 느끼기 쉬운 노년층이 자신의 삶을 돌아보고 의미를 되찾을 수 있도록 어르신 725명(독거노인 170명을 포함)을 대상으로 소원노트 작성 수업을 진행했습니다. 이중 어르신 30명은 자신의 삶을 담은 구술자서전 <모든 삶은 경이롭다>를 출간했는데, 그 과정에서 대상자들이 치유, 회복되는 효과를 얻을 수 있었습니다. 지역과 대상을 확대해 소원노트 작성은 전국적 규모로 진행했으며, 말기 암환자, 시각장애인, 명인 그리고 손자가 쓰는 조부모 자서전 등으로 확장해 진행했습니다.

좌. 어르신의 고립감을 해소하는 ‘찾아가는 상담프로그램’
우. 어르신들의 삶을 담은 자서전 출간기념회



치매 고위험 저소득 독거노인을 위한 ‘마음톡톡(talk talk)! 두뇌 똑똑! 도시락’

한국취약노인지원재단(독거노인종합지원센터)

치매 진입 방지 및 건강한 노년 생활을 위해 치매 고위험 및 결식률이 높은 독거노인(200명)에게 생활습관(인지, 영양, 운동) 개선을 위한 ‘똑똑’ 치매 예방교육과 결식예방을 위해 ‘영양’ 도시락을 약 8개월간 지원했습니다. 지역 치매센터 등을 연계하여 치매 서포터즈를 양성(157명)하고, 독거노인의 가정에 방문해 다양한 교구와 교재들을 활용한 양질의 치매 예방교육을 제공했습니다. 본 사업을 통해 균형 있는 식생활 지원을 통한 결식예방, 인지·영양·운동 향상 교육을 통한 생활습관 개선 및 치매예방에 도움이 됐음을 확인할 수 있었습니다.



지역 치매센터와 연계하여 양성한
치매 서포터즈

독거노인 사회관계 활성화 사업 ‘행복울타리’

한국취약노인지원재단(독거노인종합지원센터)

사회적 관계망 취약 독거노인(201명)의 사회활동 참여기회 확대와 사회관계를 활성화하기 위해 ‘행복울타리 사회관계 활성화 프로그램’을 8개월간 지속적으로 지원했습니다. 지역 인프라(옥상텃밭, 수경텃밭 등)를 활용한 농작물 텃밭 재배, 요리·식사 및 밑반찬 지원을 위한 요리활동, 참여 대상자 집단 내 유대감 및 지속적 사회관계망 형성을 위한 자조모임 및 프로그램을 통해 일군 결과물을 지역사회(지역아동센터 아동, 취약노인 등 주변 이웃)에 기부·환원하며 수혜자에서 나눔 주체자로서의 경험할 수 있는 나눔의 장을 마련했습니다. 본 사업을 통해 참여 독거노인의 자존감 향상, 정서적 안정 및 외출 증가 등 사회관계 활성화와 관련해 의미 있는 성과를 얻을 수 있었습니다.



좌. 밑반찬 지원을 위한 요리활동 현장
우. 어르신들의 사회관계망 형성을
위한 자조모임

2. 어린이·청소년 복지 지원사업



아이들은 혼자 성장할 수 없습니다. 이들의 안전한 성장을 위해 부모뿐만 아니라 사회가 동시에 발 벗고 나서야 합니다. 아이들이 공동체의 따뜻한 보살핌과 어른들의 보호 아래 건강하게 성장할 수 있는 사회를 만듭니다. 주거, 생활, 건강, 돌봄, 학습, 인성함양, 진로 등 여러 영역에 걸쳐 소외된 아동이 있지 않은지 다양한 시선에서 살펴보고, 최소한의 보장을 받을 수 있는 환경을 만들어갑니다.

①

교육·인성함양 지원

글쓰기로 마음을
키우는 숲놀이터
〈글꽃숲〉

녹색교육센터

환경교육복지 사각지대에 놓여 있는 지역아동센터 아동 90명을 대상으로 정기적인 숲 체험활동을 진행했으며, 이를 토대로 글쓰기 활동을 연계해 진행했습니다. 자연을 깊이 있게 바라보는 탐색 과정과 생태문화예술 프로그램을 통해 아동들은 자연에서 마음을 나누고 키우며 자기표현의 기회를 얻을 수 있었습니다. 동시에 생태 감수성 향상과 심리적 안정 및 치유의 효과를 얻을 수 있었습니다. 숲놀이터 ‘글꽃숲’은 환경 봉사활동을 함께 진행해 아동들의 지역 환경문제에 대한 관심과 환경 보전 의식을 키워주었습니다. 특히 아동들이 써 내려간 1년의 기록을 글 모음집으로 제작해 나눔으로써 자기효능감이 상승하는 효과도 얻을 수 있었습니다.



좌. 생태문화예술 프로그램
우. 자연 속에서 탐색하는 아이들

악플 추방을 위한
건전한 인터넷 문화
조성사업

선플재단

선플 달기활동을 통해 건전한 인터넷 문화를 조성하는 선플재단은 2022년 악플 추방을 위한 건전한 인터넷 문화조성사업을 시행하고, 동시에 악플·혐오표현 추방활동도 펼쳤습니다. 지난 15년간 7천여 개의 학교와 단체에서 83만여 명이 참여해 980만 개의 선플을 인터넷상에 달았습니다. 재단은 청소년들을 대상으로 근거 없는 비방과 허위사실을 유포하지 말고, 악플로 인해 상처받는 사람들에게 용기와 희망을 주는 선플달기 운동을 진행해 ‘생명과 인권 존중’, ‘응원과 배려의 건전한 사이버 문화 조성’ 등 우리 사회에 긍정 에너지 전파에도 힘쓰고 있습니다.



좌. 학생들과 함께한 선플달기 활동
우. 선플 친절 가게 캠페인

약자지결

1사1교 금융교육

한국퇴직연금개발원

교보생명과 금융교육 결연을 맺은 초·중·고등학교 학생들을 대상으로 생활에 필요한 금융지식을 쌓는 수업을 진행했습니다. 총 359회의 교육으로 10,188명의 학생에게 금융 씨앗을 전수했습니다. 초등학교 1학년 학생부터 사회 진출을 앞둔 고등학교 3학년 학생까지 인생의 중요한 한 축인 금융의 개념을 익히는 기회를 제공했습니다. 화폐의 탄생, 용돈 관리, 주식 투자, 핀테크까지 다양한 정보를 가르치고, 학생들이 직접 미래금융상품을 만들어보는 아이디어 게임을 진행했습니다. 금융이 어렵고, 어른들만의 관심사가 아니라 학생들의 생활과도 밀접한 요소라는 것을 체험하게 했습니다. 특히 고등학교 3학년 학생들에게는 사회 진출 시 발생할 수 있는 금융사기를 예방하기 위한 지식을 전달했습니다.



우리 동네 금융지도 만들기

사람,사랑

세로토닌드럼클럽

세로토닌문화

사단법인 세로토닌문화는 2011년부터 200개 중학교 3,000명(2011~2022년 활동 누적인원 23,000명)을 대상으로 ‘사람,사랑 세로토닌드럼클럽’을 운영하고 있습니다. 학교생활에 어려움을 겪는 학생들을 우선적으로 선발해 스트레스 해소 및 집중력 향상을 도와 바른 인성을 형성하고 건전한 문화 조성을 위해 노력하고 있습니다. 2022년은 코로나19의 상황이 점차 나아지면서 기존의 온라인 프로그램과 더불어 오프라인 운영이 확대되었고, 나아가 대규모 합동공연을 개최했습니다. 코로나19 팬데믹으로 위축된 상황에서 드럼클럽 청소년들의 소통과 치유의 메시지를 담은 신명 넘치는 연주는 관람객들의 마음을 북돋아주는 시간이 되었습니다.



좌. 2022 세로토닌 드럼페스티벌
‘천년의 고도, 천인의 북소리’
우. 공연을 위해 연습하는 학생들

삼성생명 금융인성교실

위스타트

아동·청소년의 금융지식 및 자존감 향상을 위하여 금융인성교실을 진행했습니다. 코로나19 확산을 방지하기 위해 온라인 환경에 맞는 교재, 교구를 활용하여 만족도 높은 수업을 진행했습니다. 생활 속 필요한 금융지식을 습득하고, 게임 앱을 통해 마무리하여 한층 많은 것을 습득할 수 있도록 도왔습니다. 수업에 참여한 학생들은 과거, 현재 나를 돌아보는 시간을 가짐으로써 미래의 나를 계획하는 계기를 갖기도 했습니다.



온라인으로 진행된 금융인성교실

교육봉사기관 (대안학교)에 대한 스마트팜 재배기기 지원을 통한 교육환경 개선

통일문화연구원

다문화 청소년 대상 교육봉사기관(대안학교)을 대상으로 스마트 재배기기 설치와 운영을 지원하면서 추가적으로 스마트 재배기기를 활용한 스마트팜과 스마트 농업과정 교육을 실시했습니다. 이를 통해 공교육기관에 비해 상대적으로 교육환경, 교과과정, 교과체험 활동 등에 대한 지원이 부족한 교육봉사기관에게 다양한 교과과정 체험환경을 제공해 교육격차를 해소하고, 학생들의 진로 선택의 다양성을 확보하는 효과를 얻을 수 있었습니다. 더불어 스마트 재배기기 운영으로 학생들이 식물을 직접 재배함으로써 '반려식물'을 통한 학생들의 정서순화 경험도 얻을 수 있었습니다.



좌. 스마트팜 설치 및 기증식
우. 스마트팜 재배기기

②

저소득·결손 아동 지원

수용자 자녀의 가족관계 강화를 위한 통합적 상담 프로그램 운영

아동복지실천회 세움

부모의 갑작스러운 수감으로 심리·정서적 어려움을 겪고 있는 수용자 자녀와 가족에게 통합적 가족 상담 프로그램을 지원했습니다. 상담은 총 71명을 대상으로 676회, 심리검사는 총 80회, 양육자 교육은 9가정을 대상으로 78회, 가족여행은 21가정이 참여했습니다. 또한 방학 중에 상담을 마친 참여자를 대상으로 후속 집단 캠프를 진행하기도 했습니다. 상담과 교육을 통해 수용자 자녀와 가족은 심리·정서적 안정을 얻고 위기를 극복하는 힘을 얻을 수 있었습니다. 출소 후 가족여행과 양육자 교육으로 소원했던 가족관계를 회복함으로써 가족 해체를 예방하는 효과를 얻을 수 있었습니다.

상담을 마친 참가자들의 후속 집단캠프 현장



아동 청소년 건강증진 지원사업

굿네이버스

싱그러운 오렌지와 같이 취약계층 아동에게 따뜻하고 활기찬 에너지를 선물하는 아동 청소년 건강증진 지원사업 ‘오렌지 점프 스쿨’을 진행했습니다. 코로나19가 장기화되며 아동 청소년의 신체활동이 감소하는 상황에서 지역아동센터 및 아동 양육시설에 체육전문가를 주 1회 파견해 아이들의 연령, 성별, 인원 등을 토대로 맞춤형 신체놀이 활동을 제공했습니다. 다양한 형태의 신체놀이 활동은 아이들에게 신체 건강을 증진시킬뿐 아니라 서로 양보하고 협력하는 자세를 가르쳐주기도 합니다. 15개 지역아동센터 및 아동양육시설 소속 아동 청소년 233명이 ‘오렌지 점프 스쿨’에 참여해 신체와 정서의 균형 있고 건강한 성장을 얻을 수 있었습니다.



좌. 오렌지 점프 스쿨 스포츠 활동
우. 연령별 맞춤형 신체놀이 활동

2022년 나를 찾아서

한국아동청소년그룹홈협의회

아동공동생활가정 보호 아동·청소년은 만 18세(아동이 원할 시 만 24세)가 되면 개별적인 자립준비 정도와 관계없이 더는 그룹홈에서 거주하지 못하고 자립을 해야 하는 상황이 발생합니다. 하지만 그룹홈 아동은 어린 시절 불안정한 성장환경 및 학대 트라우마로 인해 높은 불안감과 자존감 부족 등의 심리, 정서적 어려움을 겪고 있는 경우가 많아 입소 시부터 퇴소 시까지 심리정서치료, 진로계획수립, 자립교육 등 체계적인 단계별 자립준비가 필요합니다. “2022년 나를 찾아서”를 진행함으로써 단계별, 건강한 자립을 돕고 있습니다.



좌. 심리정서 치료를 받고 있는
그룹홈 아동들
우. 그룹홈 아동들의 체계적인
자립을 위해 진행되는 교육

보호종료아동 및 청년의 취업 역량강화를 위한 일 경험(인턴십) 프로그램:아름다운 함께서기

아름다운가게

이른 나이에 자립해야 하는 자립준비청년들의 건강한 자립과 안정적인 사회 진출을 목적으로 청년들에게 일 경험을 통해 스스로를 이해하고 진로를 탐색하는 기회를 제공했습니다. 아름다운가게의 다양한 부서와 희망 직무를 매칭하여 일을 직접 경험하며 진로를 탐색하고, 직장생활에 대한 기본교육과 취업 컨설팅 등 취업역량을 강화할 수 있는 교육을 함께 제공했습니다. 또한 청년들이 희망하는 교육을 받을 수 있도록 개별 맞춤형 교육비를 지원함으로써 스스로 역량을 강화할 수 있는 기회를 제공하였습니다. 아름다운가게는 자립준비청년들이 진정한 자립을 이루어내며 세상에 나아갈 수 있도록 준비하는 과정에 함께 합니다.

좌. 일 경험(인턴십) 프로그램 수료식
우. 일일 프로그램으로 진로를 탐색
중인 보호종료아동



자립준비청년 LIFE 금융교육

평화의마을 청년네트워크 지오이드

자립준비청년을 대상으로 먼저 자립을 경험한 시설외소청년들이 홀로서기를 하면서 경험했던 삶의 순간들을 담아 교육했습니다. 홀로서기가 두려운 자립준비청년(보호종료아동)과 취약계층의 어려움을 앞서 경험했고 공감했던 이들이기에, 이들이 가진 금융 자립 노하우를 나누고 공유하는 선순환 구조의 금융교육을 실시했습니다. 해당 과정은 금융교육과 더불어 실제 자립준비청년 149명에게 성장지원금(자립활동비) 100만 원을 지원하고, 학습된 지식을 바탕으로 직접 투자를 경험해볼 수 있는 최초의 실습 중심 프로그램입니다. 탄탄한 교육을 위해 관련 분야의 전문가와 금융생활 경험이 있는 자립준비청년 선배들의 자문 및 검증을 거쳐 기반을 마련했습니다.

좌. 선배와의 면담을 진행 중인
자립준비 청년
우. 금융 프로그램을 통해 직접
투자 실습을 하는 아이들



**보호종료아동의
홀로섬을 위한
섬돌 만들기
“섬남섬녀 동사의 꿈”
자립역량강화사업**

시온빌

자립에 어려움을 겪고 있는 자립준비청년을 대상으로 자립역량 강화 사업과 지역사회와의 연계를 통한 봉사활동으로 사회적 관계망을 확장해나갔습니다. 이를 통해 자립준비청년들의 입지를 넓혀가는 사업을 운영할 수 있었습니다. 진로컨설팅으로 첫 회기를, 그리고 다원재능 검사로 포문을 열어 스피치, 행복특강, 슬기로운 사회생활, 손 캘리 자격증반으로는 진로를 메이크업(業)했다면, 스마일we 사진동아리, 클린올레 봉사동아리로 지역사회를 잇(it)는 활동과 캘리 작품 나눔 활동을 진행했습니다. 그 시간들을 통해 자립준비청년들이 삶의 자립은 어떠한 모습으로 채워가야 하는지에 대한 깊은 고민과 함께 결단력과 유연성, 그러면서도 잃지 말아야 할 방향성에 대해 생각해보는 시간을 가질 수 있었습니다.



위. 섬남섬녀 봄바람활동
아래. 클린올레 봉사동아리

시설청소년 예체능 멘토링 지원사업 ‘네 꿈을 응원해’

홀트아동복지회

전국의 아동복지시설과 공동생활가정에 거주하고 있는 시설청소년 중 예체능 진학을 준비하고 있는 고등학생들을 대상으로 분야별 전문가를 1대1 매칭하여 멘토링을 지원했습니다. 운동하기를 좋아했던 학생은 재활퍼스널트레이너과로 진학했고 중식, 한식 등 분야별로 조리기능사 자격증을 따며 요리사를 꿈꾸던 학생은 더 나아가 식품에 대해 공부하고자 식품조리학부로 진학했습니다. 또한 댄서를 꿈꾸던 학생은 멘토링을 통해 진학을 선택하여 댄서이자 대학교수가 될 새로운 꿈을 꾸기 시작했습니다. 시설에 입소해 방향하던 학생은 컴퓨터 실용음악에 관심을 가지게 되고 멘토링을 통해 꿈과 관심분야인 음악에서 수익을 창출해 내었고 미디어콘텐츠학과에 입학했습니다. 이렇듯 멘토링을 통해 학생들은 꿈을 구체화 시키고 이루어내는 성과를 보여주었습니다.

전문가와와의 분야별 1대1 멘토링



소아암 환자의 치료 의지 향상을 위한 통합 지원

한국백혈병어린이재단

소아암 환자 가족이 경험하는 다양한 심리사회적 어려움의 경감을 통해 치료 의지를 향상시키고자 5개의 지원 사업을 실시했습니다. 고액의 암 치료비로 경제적 어려움을 겪는 4명의 환자에게 치료비를 지원했습니다. 소아암 치료 중인 청소년 200명에게 격려선물을 제공하고, 치료를 종결한 환자 800명에게 치료종결 기념메달과 선물을 지원했습니다. 암 치료를 마치고 건강하게 미래를 만들어가는 완치자 20명에게 장학금을 지원했고, 올바른 소아암 정보를 제공하고자 인식개선 캠페인을 실시했습니다. 통합 지원사업을 통해 소아암 가족들의 치료 과정 적응과 치료 의지 향상에 긍정적인 영향을 주었습니다.

좌. 소아암 환자를 위한
희망장학금 전달식
우. 소아암 환자를 위해 전달된
격려선물



2022 소아암 환자 항균물품 및 치료비 지원

한국백혈병어린이재단

감염의 위험이 높은 소아암 환자 995명에게 항균물품을 지원했습니다. 면역력이 낮은 소아암 환자가 지속적으로 사용해야 하는 항균물품의 구입비 부담을 낮추고, 위생적인 생활환경을 유지할 수 있도록 도움을 주었습니다. 또한 경제적 어려움을 겪는 소아암 환자에게 치료비를 지원하여 경제적 부담을 낮추고 치료 의지를 향상시켰습니다.

소아암 환자 995명에게 지원된
항균물품 '호호상자'



3. 사회적 일자리 창출 지원사업



당장의 수익이 아닌, 우리 사회의 발전과 가치 실현을 위해 노력하는 사회적기업들이 존재합니다. 하지만 이들의 홀로서기는 아직 쉽지 않은 것이 현실입니다.

생명보험사회공헌위원회는 가치 있는 사회적기업을 발굴하고, 고용 사각지대에 놓인 이들의 일자리 창출을 지원합니다. 정년퇴직으로 일찍이 사회에서 은퇴한 시니어와 자녀 양육으로 경력이 단절된 여성, 만 18세가 넘어 아동보호시설에서 퇴소한 보호종료 청년 등이 자신에게 맞는 적성을 찾고, 안정적으로 일자리를 찾아 사회구성원으로 자리잡을 수 있는 환경을 만듭니다.

대학생 사회혁신 커리어업(Career UP) 프로그램

가톨릭대학교

고학력 청년 실업자가 지속적으로 증가하는 상황에서 대학 졸업(예정) 사회 초년생의 커리어 영역을 사회적경제 및 사회혁신 분야로 확대하기 위한 청년 커리어 개발 프로그램을 운영했습니다. 사회혁신 커리어 개발 운영시스템 구축 및 참가자 모집·선발·실무이해 교육 등을 걸쳐 사회적기업, 소셜벤처, NGO·NPO 등 총 7개의 사회혁신 기업과 기관에 10명의 청년 인턴을 매칭하여 4개월간의 인턴십 프로그램 운영했습니다. 프로그램 종료 이후 참가자 중 5명이 연장 고용계약을 체결하는 등 참여 기업 및 기관에는 준비된 청년 인재 영입 기회 제공을 통해 기업과 기관의 성장을 도울 수 있었습니다. 인턴십 참여 청년들은 사회적경제 및 사회혁신 분야에서의 일 경험을 통해 체인지메이커로서 커리어의 첫발을 내디딜 기회를 얻게 되었습니다.



위. 청년들의 인턴십 프로그램
참여 현장
아래. 커리어업 인턴십 발대식

DGB생명과 함께하는 스타트업 대표 교육지원

도전과나눔

기업가정신 재건에 힘쓰는 사단법인 도전과나눔은 기업인, 공인, 대학교수 등 400여 명의 다양한 분야의 전문가들을 한 자리에 초대해 창업 생태계 육성, 멘토링, 창업지원, 글로벌 시장개척 등을 지원하며 정보를 교류합니다. 스타트업 대표 10인을 선정하고 1년간 매월 기업가정신 포럼행사에 초대해 조찬을 먹으며 투자, 펀딩, AI, 역사, 인문학, 유니콘 기업 성장 등 각 분야 최고의 연사로부터 강연을 듣고, 네트워킹 협업, 컨설팅, 멘토링 시간을 갖는 프로그램을 진행했습니다. 또한 이전 진행했던 기업가정신 교육 영상(106개)을 앱과 웹에서 모두 시청할 수 있도록 공유하여 스타트업 대표들이 다양한 분야에서 더 성장할 수 있게 지원했습니다. 매주 월요일 저녁에는 도전과나눔 'G-School 창업스케일업 과정'을 통해 DGB생명 후원 멘티들도 실전 창업 강연을 수강할 수 있도록 기회를 제공했습니다.



도전과나눔 포럼 현장

세상에 임팩트를 더하자! UP!

홍합밸리

‘세상에 임팩트를 더하자! UP!’(이하 임팩트업)은 교보생명-재단법인 홍합밸리-생명보험사회공헌위원회가 함께 환경 및 사회문제 해결형 임팩트 기업을 육성해 미래세대(아동 및 청소년) 및 사회적 배려대상자를 위한 지속가능한 환경 및 사회를 만드는 사회공헌 프로젝트입니다. 지난 5년간(2018~2022) 발굴(모집)한 683개 기업 중에서 64팀을 선발·육성하고, 이중 24개 기업에 사업화 지원(투자)을 이어나갔습니다. 이들의 제품 및 서비스를 통해 10만여 명의 미래세대 및 취약계층이 서비스를 제공받을 수 있었으며, 30억 원 이상의 환경적 가치(탄소저감 등)도 창출할 수 있었습니다.



임팩트업 데모데이

사회적경제 청년 인턴십 ‘맘스케어 드림 인턴십’

한국마이크로레디트 신나는조합

아동복지시설을 퇴소한 보호종료아동 4명 중 1명은 경제, 정서, 사회적 자립역량 부족으로 빈곤층이 됩니다. 이러한 사회문제를 해결하고자 자립준비청년(보호종료아동) 66명에게 직업을 탐색하고 직무 수요에 맞춰 사회적경제기업 인턴십을 매칭했습니다. 현장에서 일 경험을 쌓을 수 있는 기회를 제공하는 한편 취업을 연계하는 등 직업·직무 역량강화를 통해 자립준비청년들의 안정적인 사회진입을 지원했습니다. 이와 더불어 자립준비청년 자립 수준 정도에 맞춰 재무·정서·관계 등 자립역량강화 교육을 지원한 결과, 자립역량이 향상됐다는 효과도 확인할 수 있었습니다.



사회적경제기업 인턴십 매칭 및
모의 인터뷰 진행

4. 대국민 복지 지원



우리 사회가 가지고 있는 문제들은 다양합니다. 생명보험사회공헌위원회는 다양한 문제들의 현안을 듣고 알려 국민적 관심사를 높이고, 이를 통해 대중의 참여로 해결해 나가는 사회를 꿈꿉니다. 지정법인들과 함께 국민의 삶에 영향을 미치는 건강증진, 환경보호, 공익활동가의 역량강화, 기업의 판로개척 등을 함께하며 국민의 생활수준을 높이고, 삶의 질을 향상시킬 수 있는 복지사업을 진행해 나갑니다.

세계산림엑스포 숲 조성사업

강원도경제진흥원

「2023년 강원세계산림엑스포」와 연계한 숲 조성 및 탄소흡수를 통한 온실가스 감축과 지역경제 활성화를 위해 추진했습니다. 강원도 고성군 강원세계산림엑스포 개최지(강원도 세계잼버리수련장) 일원에 3.0헥타르(9천여 평) 규모로 조성했으며, 산사나무 등 교목 262주, 참조팝나무 등 4,314주를 식재하여 연간 이산화탄소 2.8톤의 탄소 저감에 기여합니다. 또한 강원세계산림엑스포와 연계해 엑스포 방문객 130만 명, 지역주민 및 관광객 연 5만 명 이상이 찾을 것으로 예상되는데, 이는 지역산림 휴양 활성화를 통한 지역주민들의 직·간접적인 경제활성화에 이바지할 것으로 기대하고 있습니다.



위. 온실가스 감축, 지역경제
활성화를 위해 조성된 숲
아래. 엑스포 개최지에 식재된 나무들

이촌한강공원 ‘미래에셋생명 숲 가꾸기’ 활동

서울그린트러스트

‘도시 미세먼지 저감’이라는 목표를 가지고, 2019년부터 이촌한강공원 내 ‘미래에셋생명숲’을 조성하고 돌보고 있습니다. 2019년부터 2021년까지 2,060그루의 나무를 식재했으며 2022년에는 팽나무, 꽃댕강나무, 나무수국 등 1,410그루의 나무를 심어 풍성함을 더했습니다. 무엇보다 숲을 조성하는 것에만 초점을 맞추지 않고, 시민들의 봉사로 나무를 심고 가꾸며 건강한 숲을 유지할 수 있도록 도왔습니다. 봉사자들은 직접 나무를 심고 돌보았으며, 폭우와 태풍으로 한강숲 침수 피해가 심각했던 당시, 한강숲 피해 복구를 위해 관목 단지에 걸린 진흙과 쓰레기를 정리했습니다. 환삼덩굴과 단풍잎돼지풀 같은 생태계 교란 식물을 제거하는 등 필요한 봉사를 시기적절하게 추진하기 위해 노력했습니다.

‘미래에셋생명 한강숲가꾸기’에 참가한 봉사자들



**여성공익단체
역량강화를 위한
생태계 조성사업:
짧은여행, 긴호흡II**

한국여성재단

전국의 여성활동가들이 공익활동의 비전을 환기할 수 있도록 제주에서 전문기관과 함께 몸과 마음을 돌볼 수 있는 다양한 형태의 기획 연수를 진행했습니다. 또한 단체의 지속적인 온라인 활동 전환에 실제적인 도움이 될 수 있도록 디지털 인프라 구축, 역량강화 교육, 사전사후 컨설팅을 지원했습니다. 활동의 성과를 기록하는 차원에서 제작한 결과보고 자료집과 인터뷰 영상을 한국여성재단 홈페이지에 업로드했습니다. 앞으로도 여성공익단체가 성장할 수 있는 기회를 제공해 지속 가능한 여성운동 생태계를 조성하고자 합니다.



위. 역량강화 교육을 받은 후의
공익활동가들
아래. 제주도로 기획 연수를 떠난
공익활동가들

CHAPTER. 4

협약사 2022 사회공헌활동



Social
Contribution

한화생명

KDB생명

동양생명

BNP파리바 카디프생명

ABL생명

라이나생명

푸르덴셜생명

푸본현대생명

삼성생명

DGB생명

신한라이프

KB생명

흥국생명

미래에셋생명

CHUBB

NH농협생명

교보생명

DB생명

하나생명





한화생명

한화생명은 인간, 기술, 가치의 연대를 통해 건강한 생태계를 만들고자 합니다. Tech, Community, Global을 사회공헌활동의 핵심 키워드로, 차세대 인재 육성, 사회적 가치 증진 및 확산, 글로벌 책임 실천 등 지속가능한 미래를 위한 변화와 혁신을 선도하고 있습니다.

대표자 여승주 주소 서울시 영등포구 63로 50, 63한화생명빌딩 설립연도 1946년 임직원수 2,628명



2022년 지원금액

(단위: 천 원)

분야	주요 활동	지원금액
지역사회·공익	<ul style="list-style-type: none"> • 울진·삼척 이웃돕기 성금 • 집중호우 피해 이웃돕기 성금 • '1사1병영' 사업 후원 	1,454,390
문화·예술·스포츠	<ul style="list-style-type: none"> • 한화와 함께하는 서울세계불꽃축제 2022 • 2022 한화생명 콘서트 • 한화생명과 함께하는 예술의전당 11시 콘서트 	4,085,473
학술·교육	<ul style="list-style-type: none"> • 1사1교 금융교육사업 • 대학생/청년 인재육성(장학금 등) 	541,568
환경보호	<ul style="list-style-type: none"> • 멸종위기 동물 보호 캠페인 	20,000
글로벌 사회공헌	<ul style="list-style-type: none"> • 해외대학 연구 후원 	402,966
생명보험 공동의 사회공헌	<ul style="list-style-type: none"> • 베트남 아동학대 예방 캠페인 • 인도네시아 디지털 패밀리센터 조성 • 맘스케어 캠페인 • 아동·청소년 건강증진 활동 	3,817,698
서민금융	<ul style="list-style-type: none"> • 자체 서민금융분야 지원금(출연금, 힐링펀드 기부금 등) 	10,945
후면보험금 출연금액	<ul style="list-style-type: none"> • 미소금융재단(후면예금관리재단) 출연금 	12,064,608
총계		22,397,648

차세대 인재 육성

한화생명은 미래 변화를 주도하는 차세대 인재육성을 위해 교육과 인프라 구축에 힘쓰고 있습니다.

4차 산업혁명 핵심 IT 분야의(사이버 보안, 블록체인 등) 전문가를 양성하는 커뮤니티 빌딩 프로젝트 ‘드림플러스’에서는 <드림플러스 아카데미>, <프로토콜 캠프>를 운영하고 있습니다.

또한 각 분야의 리더와 예비 창업가, 투자자를 위한 코파운더 커뮤니티 <글로벌 멘토십 캠프>, 미래 세대에게 올바른 금융지식 및 습관을 심어주기 위한 교육 프로그램 <한화생명 경제교실>을 운영하고 있습니다.

글로벌 책임 실천

한화생명은 지구와 인류를 위한 이슈 및 문제 해결에 적극적으로 참여하고 있습니다.

베트남 내 보건소 건축 등 지역 의료 인프라를 조성하고, 베트남 정부 및 국제 기구와 협력해 아동 학대 예방을 위한 캠페인을 추진하고 있습니다.

또한 인도네시아 도심 빈곤지역에 ‘지역아동센터’를 조성하여 체육, 미술 등 아동들의 안전한 놀이와 건강한 발달 환경을 지원하는가 하면, 자카르타 정부 청사 내 ‘디지털 패밀리센터’를 조성해 체계적 Digital Literacy 교육을 진행하고 있습니다.

사회적 가치 증진 및 확산

한화생명은 사회적 가치를 창출·확산하고자 다양한 경험과 기회를 제공합니다.

사회 취약 아동의 마음건강 케어 및 양육환경 개선, 자립 준비청년의 금융자립을 위한 <맘스케어>, 젊은 암 경험자들의 통합치유를 위한 암 치유 평등학교 <스콜오브히어로즈>를 운영하고 있습니다. 또한 지역 문화예술의 저변 확대를 위한 <한화생명 콘서트>, 감정노동자들의 마음건강을 위한 <Arts Plus>, 100만 여 시민들에게 즐거움과 감동을 선사는 <서울세계불꽃축제> 등 문화 콘텐츠로 일상의 풍요로움을 더합니다.

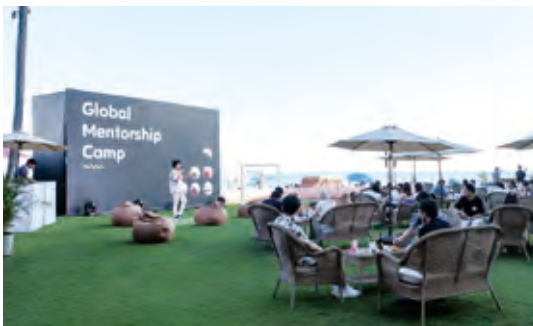
임직원 봉사단 운영

한화생명은 임직원들의 사회공헌 참여 활성화로 지역 사회와의 상생을 도모하고자 합니다.

환경과 건강을 테마로 지역사회와 연계한 봉사활동을 실천하고, 임직원의 재능을 활용한 전문 봉사단을 통해 사회문제 해결에 앞장서고 있습니다.

아울러 임직원이 자발적으로 일정 금액을 기부하면 회사 기부금이 매칭그랜트되는 사랑모아기금을 조성하고, 임직원이 근무시간에 봉사활동에 참여할 수 있는 유급 자원봉사제도를 운영하고 있습니다.

대학생/청년 인재육성



임직원 봉사 활동



ABL

ABL생명은 ‘보험은 사랑’이라는 신념 아래 우리 사회의 소외된 이웃, 그중에서도 미래의 주역인 어린이들을 위한 사회공헌활동에 역점을 두고 있습니다. 사내 기부 프로그램인 ‘Make a Donation’, 어린이 회장단 수련회, 전국에서 펼쳐지는 임직원과 설계사들의 봉사활동이 대표적입니다. ABL생명 임직원과 설계사 모두는 소외된 이웃에게 보다 가까이 다가가 상부상조와 나눔의 정신을 실천함으로써 우리 사회의 온기를 높이는데 앞장서고, 꾸준하고 적극적인 사회공헌 활동을 펼쳐 한국 기업시민의 일원으로서 맡은 바 역할을 다해 나가겠습니다.

대표자 시예저치양 **주소** 서울특별시 영등포구 의사당대로 147 ABL타워 **설립연도** 1954년 **임직원수** 775명



2022년 지원금액

(단위: 천 원)

분야	주요 활동	지원금액
지역사회·공익	<ul style="list-style-type: none"> 사내 기부 프로그램(Make a Donation) 임직원 기부금, 설계사 기부금, 회사 매칭 기부금 전달 임직원 및 설계사 회사결연단체 봉사활동 실시 : 상반기까지는 코로나19 방역을 위해 비대면으로 복지기관 아동을 위한 아이스 보틀 파우치 제작 봉사활동을 진행 후 하반기부터 대면 봉사활동 재개 	198,644
학술·교육	초등학교 어린이 회장단 수련회 개최	30,360
	1사1교 금융교육 진행	1,000
환경보호	USB 약관 및 E-mail 약관, DPS(Digital Printing Service)	-
서민금융	개인대출 잔액의 일부를 서민금융에 출연	199,508
후면보험금 출연금액	미소금융재단(후면예금관리재단) 출연금	5,243,846
총계		5,673,358

사내 기부 프로그램 'Make a Donation(메이크 어 도네이션)'

ABL생명은 지난 2013년 5월부터 사내 기부 프로그램인 'Make a Donation'을 운영해오고 있습니다. 굿네이버스, 어린이재단, 세이브더칠드런과 같은 사회복지법인과 파트너십을 맺고, 방학 때 방임 상태에 놓인 어린이들을 위한 '희망 나눔 방학교실'을 비롯해 저소득층 어린이들의 꿈을 지원하는 '미래와 희망', 빈곤아동 치료비를 지원하는 '한 생명 살리기' 프로그램을 운영합니다. 임직원은 이중 원하는 프로그램을 선택해 매월 급여의 일정 금액을 자발적으로 기부하고 있으며, 회사도 임직원 기부금과 동일한 금액을 1:1로 매칭해 지원합니다.

임직원 및 설계사 봉사활동 전개

매월 셋째 주 목요일을 '나눔의 날'로 정하고, 참여를 희망한 임직원 'ABL생명 사랑의 봉사단'이 소외된 이웃을 위해 다양한 봉사활동을 펼칩니다. 이외에도 자발적으로 결성된 봉사팀이 어린이 보육시설 지원, 사회복지시설 일손 돕기, 환경 정화 등의 봉사활동을 합니다. 전국에 위치한 각 지역단 및 지점에서는 설계사들이 중심이 되어 홀몸 어르신 등 어려운 이웃을 위한 연탄나눔 및 김장나눔 등의 봉사활동을 매년 활발히 펼치고 있습니다.

종이 사용을 줄이는 USB 약관 및 E-mail 약관 발급

산림을 보호하기 위해 2015년 1월부터 업계 최초로 USB 메모리 형태의 약관을 제작해 고객들에게 USB 약관 또는 E-mail 약관을 제공하고 있습니다. 2018년에는 기존에 사용하던 복합기와 프린터를 최신 디지털 복합기로 모두 변경해 불필요한 인쇄물과 출력물을 획기적으로 줄이는 등 환경보호를 위해 꾸준히 앞장서고 있습니다.

어린이 회장단 수련회 개최

매년 상반기, 하반기에 초등학교 어린이 회장단 200여 명을 회사 연수원으로 초청해 올바른 리더십상을 소개하는 어린이 회장단 수련회를 꾸준히 실시하고 있습니다. 이 수련회는 지난 1992년 처음 시작해 30년 넘게 지속되고 있으며, 지금까지 1만 4,600명이 넘는 어린이들이 참가했습니다.

보육원 아이들을 위한 김장 나눔 봉사활동



ESG 가치 실현 제고를 위해 어린이재단의 자립준비청년 지원 사업 후원



삼성생명

삼성생명은 삼성의 사회공헌 비전인 “함께가요 미래로!, Enabling People”을 바탕으로, ‘생명존중’, ‘상생협력’을 테마로 한 다양한 사회공헌 프로그램을 운영하고 있습니다.

‘청소년 생명존중 사업’을 통해 우리 사회의 심각한 문제인 청소년 자살 문제 해결에 앞장서고 있으며, 지방 청년 고용 창출 및 지역 활성화를 위해 청년단체의 공익 활동을 돕는 ‘지역 청년활동가 지원’ 사업을 추진하고 있습니다. 아울러 임직원과 컨설턴트들은 지역사회를 위한 다양한 기부 및 봉사활동에도 참여하고 있습니다. 앞으로도 삼성생명은 우리사회의 대표 기업시민으로서 사회적 책임을 다하고 사회적 난제 해결에 동참함으로써 지속가능한 사회 실현에 힘써 나가겠습니다.

대표자 전영목 주소 서울시 서초구 서초대로74길 11 삼성전자빌딩 설립연도 1957년 임직원수 5,227명

2022년 지원금액

(단위: 천 원)

분야	주요 활동	지원금액
지역사회·공익	회사 • 코로나19 구호 활동 지원 • 집중호우 피해복구 지원 • 산불 피해복구 지원 • 이태원 사고참사 지원 • 사람,사랑 환아의료비 지원 • 사회복지공동모금회 기부 • 소년소녀가장 후원금 기부 • 나눔 키오스크 봉사활동 • 임직원, 컨설턴트 봉사활동 • 봉사처 비대면 물품 지원	21,617,879
문화·예술·스포츠	• 아마추어 스포츠 구단 지원(탁구, 레슬링, 배드민턴)	2,785,614
학술·교육	• 아동 복지시설 학습 지원	620,000
환경보호	• 친환경 핸즈온, 플로깅 등 환경 관련 테마활동 진행	24,525
글로벌 사회공헌	• 해외 소외계층 지원을 위한 기부 물품 만들기	1,150
생명보험 공동의 사회공헌	• 청소년 생명존중사업 • 사람,사랑 금융인성교육 지원 • 지역청년활동가 지원사업 • 소외계층 법률상담 지원 • 복지시설 지원	- (유보금 사용)
서민금융	• 휴면보험금 출연(새 희망 힐링펀드 기부)	195,744
휴면보험금 출연금액	• 미소금융재단(휴면예금관리재단) 출연금	13,884,316
총계		39,129,228

지역사회·공익

전국 지역사회에 도움이 필요한 소외계층과 복지시설을 위한 공익사업을 운영하고, 지역사회와 지속적으로 소통하고 전문성을 갖춘 기관들과 파트너십을 유지하고 있습니다.

전국 복지시설에 명절생필품 등 필요한 물품을 분기마다 지원하며 다양한 봉사활동을 전개하고, 코로나19로 인해 부족해진 혈액 수급을 지원하기 위해 본사에 헌혈버스를 운용, 지역 혈액원과 연계하여 전국의 임직원들이 헌혈 캠페인에 적극 동참했습니다.

또한 자살의 심각성을 사회에 알리고 생명존중에 대한 인식을 개선하기 위해 생명존중 캠페인에 참여하였으며, 상·하반기에 걸쳐 자살 유가족을 위한 사업에 약 1억 원을 지원했습니다.



전국 복지시설에 물품 지원

환경보호

삼성생명 컨설턴트와 임직원으로 이루어진 전국의 약 270개 봉사활동팀은 지역사회 이웃과 함께하는 봉사활동과 기부를 통해 전국의 도움이 필요한 곳에 선한 영향력을 함께 나누고 있습니다.

코로나19 상황에서도 환경보호 실천을 위해 양말목과 같은 업사이클링 재료와 친환경 재료를 활용한 비대면 핸즈온 봉사활동을 운영하고, 거주지 근처의 쓰레기를 줍는 플로깅을 통해 우리 사회 주변의 정화활동을 진행했습니다.



임직원과 컨설턴트의 봉사활동

학술·교육

전국 중학생을 대상으로 금융 인성교육을 전개하고 있으며, 청소년의 생활 속에 알아야 할 금융지식 및 자존감 향상을 위해 지원하고 있습니다.

2020년부터 오프라인 교육사업을 온라인 교육사업으로 전환했으며, 2021년부터 금융인성교육 온라인 콘텐츠를 개발하여 다양한 영상제작 및 게임 앱을 통해 수업의 만족도를 높였습니다. 2022년은 총 159개교, 1,028학급, 27,132명을 대상으로 수업을 진행하였습니다.

흥국생명은 ‘세상을 비추는 따뜻한 빛’이라는 사회공헌 슬로건 하에 우리 주변의 소외된 이웃에게 실질적인 도움을 지원하고 아동·청소년이 건강한 몸과 마음으로 성장할 수 있도록 지속적으로 지원합니다. 소규모 보호시설 ‘그룹홈’에 거주하는 아동·청소년의 건강한 자립을 위해 심리치료 및 진로코칭, 자립교육을 지원하고 매월 자립목적 자금 형성을 후원합니다. 또한 생명보험업의 본질적 가치인 고객의 금융자산 보호를 위해 전국 초·중·고교에 연령별 금융교육을 지원합니다.

대표자 임형준 **주소** 서울시 종로구 새문안로 68, 흥국생명빌딩 **설립연도** 1950년 **임직원수** 610명



2022년 지원금액

(단위: 천 원)

분야	주요 활동	지원금액
지역사회·공익	· 포항 태풍피해지역 복구 구호 성금 · 보호시설 아동 1:1 임직원 결연 기부금 지원	122,060
문화·예술·스포츠	· 유·청소년 배구 물품 지원 · 배구 발전금 지원 · 2022 신인드래프트 학교 지원	206,569
학술·교육	· 2022 흥국생명 1사1교 금융교육 · 어린이 경제교육 지원	450
생명보험 공동의 사회공헌	· 생명보험사회공헌위원회(재단, 기금, 지정법인)에 출연한 금액	246,802
휴면보험금 출연금액	· 미소금융재단(휴면예금관리재단) 출연금	4,190,037
총계		4,765,918

소규모 보호시설(그룹홈) 아동·청소년 지원

2013년부터 원가정 해체로 소규모 보호시설(그룹홈)에 거주하는 아동, 청소년의 건강한 성장과 자립을 위한 지원을 이어가고 있습니다. 자립 임박 청소년에게 노무, 부동산, 경제교육을 진행하고 이력서 및 자기소개서 컨설팅, 모의 면접을 진행하여 자립 준비에 실질적인 도움을 지원하고 있습니다. 또한 정서적 안정을 위한 매체심리치료와 양육자 면담을 지원하고 진로코칭 및 진로탐색 온라인 교육을 지원하고 있습니다.

배구단 '핑크스파이더스' 운영

생명보험업계 유일한 배구단 '핑크스파이더스'를 운영하며 국내 스포츠 발전에 기여합니다. 연고지 인천에서 주 1회 유소년 배구교실 운영을 통해 배구 저변 확대 및 유망주를 발굴하고 있으며, 유·청소년 배구 발전에 도움이 되고자 훈련용품, 배구용품, 발전기금 등을 지속적으로 지원하고 있습니다.

금융교육 지원

생명보험업의 본질적 가치인 고객의 자산을 보호하기 위해 연령별 금융교육을 지원하고 있습니다. 전국 초·중·고 13개교와 결연을 맺고 연령별 금융교육을 진행하고 있으며 금융취약계층에 불법사금융 및 금융사기 등 범죄사례와 예방 등 금융역량 교육을 이어가고 있습니다.

자립 임박 청소년 자립역량 강화교육





교보생명은 '사회의 모든 구성원이 자신이 추구하는 올바른 가치를 실현할 수 있도록 돕는다'는 기업 철학을 바탕으로 창립 이래 기업의 사회적 책임을 다하기 위해 지속적으로 노력해왔습니다. 그동안 펼쳐온 사회공헌활동을 더욱 체계적으로 실천하기 위해 2002년 12월 '교보다솜이 사회봉사단'을 창단했으며, 아동·청소년들이 건강한 몸과 마음으로 끊임없이 자기성장과 나눔을 실천하는 성숙한 인격체로 살아갈 수 있도록 돕는 데 집중하고 있습니다.

대표자 신창재·편정범 **주소** 서울시 종로구 종로1 교보생명빌딩 **설립연도** 1958년 **임직원수** 3,762명

2022년 지원금액

(단위: 천 원)

분야	주요 활동	지원금액
지역사회·공익	<ul style="list-style-type: none"> 산불 피해복구 성금 전달 수해 복구지원 성금 전달 사랑의 띠잇기(임직원 모금 등) 진행 임직원 자원봉사 청각장애아동 지원 '와우다솜이소리빛사업' 지원 보호아동 성장 지원 등 	926,086
문화·예술·스포츠	<ul style="list-style-type: none"> 2022 교보생명컵꿈나무체육대회 개최 장애아동 축구 맞춤 재능 지원 한국문학 지원 동아시아문학포럼 지원 등 	1,517,505
학술·교육	<ul style="list-style-type: none"> 교보드림메이커스, 보험연구 지원, 농업연구지원, 가족사랑 농촌체험, 지역사회 복지프로그램, 희망다솜장학금, 청소년리더십 프로그램 교육 지원 등 	2,681,490
환경보호	<ul style="list-style-type: none"> 환경교육·플로깅 	23,000
생명보험 공동의 사회공헌	<ul style="list-style-type: none"> 생명보험사회공헌위원회 출연 	1,570,642
서민금융	<ul style="list-style-type: none"> 새희망힐링펀드 지원 	50,000
휴면보험금 출연금액	<ul style="list-style-type: none"> 미소금융재단(휴면예금관리재단) 출연금 	5,064,331
총계		11,833,054

양육시설아동 성장지원사업 ‘꿈도깨비’

양육시설아동의 자립준비를 돕기 위해 인성·금융·정서교육을 지원합니다. 특히 양육시설아동들이 올바른 경제관을 갖추고 이를 위한 고민상담을 통해 자립금융교육을 제공하며 과정 수료시금융제도체험 자립활동비를 지급합니다. 또한 임직원의 장기적인 자원봉사활동 참여로 양육시설아동들이 올바른 자기 성장을 할 수 있도록 돕습니다.



2022 보호아동 성장지원사업 꿈도깨비 진행

임직원 나눔 실천 ‘사랑의 띠잇기’ 진행

소년소녀가장, 한부모가정 아동, 무연고 아동들이 더 나은 환경에서 자랄 수 있도록 양육비를 후원하는 ‘사랑의 띠잇기’를 진행합니다. 2022년 한 해 동안 1만 4천여 임직원들이 매월 급여에서 일부분을 후원했으며, 임직원과 매칭된 아동은 임직원 급여 외에 교보생명에서 추가로 지원하는 지원금이 더해진 ‘사랑의 펀드’ 기금을 지원받을 수 있습니다.

‘와우다솜이소리빛’ 청각장애 아동 지원

선천성 난청을 겪는 아이들이 치료 시기를 놓치지 않도록 난청 검사비, 인공 달팽이관 수술비를 지급하고, 난청으로 생긴 언어장애를 극복할 수 있도록 언어 재활치료를 지원합니다. 치료를 받은 아이들은 특수학교가 아닌 일반학교로 진학해 또래 친구들과 어울리며 성장합니다.

교보생명 희망다솜장학금 지원

대학 입학 앞둔 청소년이 학비와 생활비 마련의 이중고를 겪지 않고, 학업에 전념할 수 있도록 장학금을 지원합니다. 2003년부터 현재까지 420명의 장학생이 지원을 받았으며, 장학생이 졸업생과 교류하며 큰 의미의 가족을 경험할 수 있도록 ‘희망과 다솜’이라는 커뮤니티를 운영합니다.

ICT 미래인재 양성 ‘교보 드림메이커스’

ICT에 취약한 청소년들이 4차 산업혁명 시대에 필요한 역량을 키울 수 있도록 지원합니다. 2022년 한 해 동안 1,173명의 청소년이 ICT분야의 체험교육에 참여했으며, 118명의 청소년이 드론, 웹툰(디자이너·작가), 3D프린터 운용기능사, 코딩지도사 등 국가공인 자격증을 취득했습니다.

사회적 가치창출 스타트업 육성 ‘세상에 임팩트를 더하자 UP!’

미래세대 주역인 아동·청소년에게 디지털 기반의 교육 및 서비스를 지원하는 소셜임팩트 기업을 선발·육성합니다. 2018년부터 현재까지 23개의 소셜임팩트 기업을 육성했으며, 이중 8개 기업을 투자 유치를 통해 지속적으로 성장·발전하고 있습니다. 2021년에는 UN SDGs의 17개 해결과제를 ICT로 수행하는 기업을 선발해 육성했으며, 해외로도 확대할 예정입니다.

교보생명컵 꿈나무체육대회 개최

체(體)·덕(德)·지(智)를 갖춘 청소년을 육성하고, 한국 스포츠 발전에 기여하고자 체육의 기초 종목인 육상, 체조, 테니스, 탁구, 수영, 빙상, 유도 등의 7종목 체육 유망주를 발굴해 장학금을 지원합니다. 코로나19로 3년 만에 이뤄진 만큼 2022년에는 ‘안전’과 ‘친환경’에 방점을 두고 그린올림픽으로 개최했습니다.

산업은행계열 KDB생명

KDB든든봉사단 출범 10주년을 맞아 ‘있다’, ‘두 끝을 맞대어 붙이다, 끊어지지 않게 계속하다’라는 의미를 가진 KDB생명 ‘이음’ 앰버서더를 통해 KDB생명 임직원과 회사, KDB생명과 지역사회, 더 나아가 희망의 미래를 연결합니다. 미래세대가 더 많은 기회 속에서 큰 꿈을 키울 수 있도록 금융 전문성을 전파하고, 모두가 안심하고 자신의 꿈과 미래에 집중할 수 있도록 안전하고 건강한 환경을 구축하며 구성원 모두가 나눔의 가치를 실천합니다.

대표자 최철웅 주소 서울시 용산구 한강대로 372 KDB생명타워 설립연도 1973년 임직원수 651명



2022년 지원금액

(단위: 천 원)

분야	주요 활동	지원금액
지역사회·공익	<ul style="list-style-type: none"> 임직원 걸음기부 캠페인 ‘KDB생명 걸음과 나눔의 이음’ : 한부모가족 복지시설인 ‘성심 모자원’ 대상 낙후된 아동·청소년 주거환경 개선사업 KDB생명×굿네이버스 ‘마음 이음(e-um)’ 패키지 지원 : 취약계층 200가정 대상 약 13만 원 상당의 동절기 방한용품과 생필품 패키지 지원 KDB 든든후원금 : 한국백혈병어린이재단 연계 연간 소아암 및 백혈병 환자 지원 	130,000
학술·교육	<ul style="list-style-type: none"> 1사1교 ‘이음(e-um)’ 금융교실 : 전국 초·중·고 대상 용돈기입장 작성, 신용관리, 금융사기 예방, 저축과 투자 등의 금융교육 	-
휴면보험금 출연금액	<ul style="list-style-type: none"> 미소금융재단(휴면예금관리재단) 출연금 	4,627,859
총계		4,757,859

걸음 기부 캠페인 ‘걸음과 나눔의 이음’ 진행

사회적기업 ‘빅워크’ 걷기 앱을 통해 KDB생명 임직원 및 설계사의 걸음 수만큼 매칭 그랜트로 기부금액을 산정하여 기부하는 방식으로 참여하시는 분들의 흥미와 관심을 유발해 더욱 더 많은 분들이 기부에 참여할 수 있었습니다.

KDB 든든후원금 지원

2013년도부터 꾸준히 진행되고 있는 KDB생명의 정통사업으로 저소득층 초·중·고 학생의 백혈병과 소아암 등 소아청소년과 환아를 후원재단에서 선발하여 지원하고 아동·청소년의 더 나은 삶을 영위합니다. KDB생명은 금융의 본질이 ‘신뢰’인 만큼 고객 및 소외계층과의 약속을 지키는 든든한 금융기관으로 앞장서겠습니다.

1사1교 ‘이음(e-um)’ 금융교실 운영

초·중·고등학교와 자매결연을 맺고, 결연 학교 학생들에게 교육 체험 및 방문교육, 동아리 활동 지원 등 다양한 형태의 금융교육을 실시했습니다. 특히 금융 소외지역의 학생들이 금융에 대한 올바른 인식을 갖고 건전한 금융생활 습관을 형성해 나갈 수 있도록 다양한 형태의 실용적인 금융교육을 지속적으로 진행했습니다.

KDB생명 ‘마음 이음’ 패키지 지원

이번 겨울철 혹한으로 인해 심리·정서적 고립 및 건강과 안전에 위협을 느끼는 취약계층 200가정에 에너지 비용을 절감할 수 있는 동절기 방한용품과 생필품 패키지를 제작하여 따뜻한 겨울을 보낼 수 있도록 지원활동을 진행했습니다. 특히 KDB생명 2022년 신입사원 약 30명이 직접 사회공헌활동에 참여해 제작 및 포장, 비대면 배송에 직접 참여했으며, 또 취약계층 가정에 따뜻한 위로의 마음과 응원의 메시지를 전하기 위해 직접 쓴 편지를 동봉했습니다.

걸음을 기부하는 ‘걸음과 나눔의 이음’ 캠페인 진행



1사1교 이음 금융교실 진행



라이나생명

A Chubb Company

1987년에 외국계 최초로 우리나라에 진출한 생명보험사 라이나생명은 ‘고객 사랑, 사람 사랑’을 실천하며 고객중심경영을 실천하고 있습니다. 고령화 사회를 맞아 50+세대의 더 건강한 삶을 지원하고 소외계층을 위한 후원사업을 펼치며 나눔 문화의 주역으로서 전 세대 모두가 활력 넘치는 세상을 만들어가는 데 앞장섭니다.

대표자 조지은 주소 서울시 종로구 삼봉로 48 라이나타워 설립연도 1987년 임직원수 754명



2022년 지원금액

(단위: 천 원)

분야	주요 활동	지원금액
지역사회·공익	<ul style="list-style-type: none"> · ‘라이나50+어워즈’ 시상 : 시니어의 삶의 질을 높인 개인과 단체 발굴, 시상 · TMR 및 임직원 자원봉사 : 취약노인을 위한 안부 전화와 분기별 생필품 전달 및 소상공인을 위한 지역상생 나눔장터 등 사회공헌 캠페인 전개 · 가족 간병인을 위한 ‘자기돌봄캠프’ 지원 : 장애 또는 아픈 가족을 돌보는 보호자들에게 1박 2일간 여행의 기회를 제공함으로써 심신을 재충전하고 자신을 돌보는 프로그램 운영 · 기금 후원 : 한국자폐인사랑협회를 통해 자폐장애인에 대한 이해와 존중을 위한 기부마라톤 후원 	779,498
문화·예술·스포츠	<ul style="list-style-type: none"> · 50+세대 맞춤 온라인 플랫폼 및 간행물 발행을 통해 건강한 2라운드 주제의 관심 콘텐츠, 참여형 리서치 제공 · <전성기 웰에이징 시리즈> 연간 4회 발행 및 배포 · 전성기닷컴 및 유튜브, SNS 채널 연간 운영 	389,595
학술·교육	<ul style="list-style-type: none"> · 서로 배우고 나누는 50+커뮤니티 운영 · 건강, 여가, 인간관계, 사회참여, 경제, 여행 등 50+세대가 관심을 갖는 다양한 분야에 대해 함께 모여 배우고 긍정적인 영향력 공유 	45,907
총계		1,215,000

50+세대 지원

50+세대의 건강하고 풍요로운 삶을 응원하는 라이나생명은 건강, 여가, 인간관계, 사회참여, 여행 등 50+세대가 관심을 갖는 다양한 분야에 대해 함께 모여 배우는 전성기캠퍼스를 운영합니다. 또한 국내 최초 베이비부머 세대를 위한 시상식인 라이나50+어워즈를 개최하고, 총 상금 5억 원 규모의 시상을 통해 50+세대의 삶의 질 향상과 건강한 사회 가치 창출에 기여합니다. 전성기 출판물인 <전성기 웰에이징 시리즈>와 전성기 플랫폼을 통해 50+세대의 인생 2라운드를 위한 맞춤 콘텐츠를 제공해 대한민국의 웰에이징을 함께 만들어갑니다.



라이나 50+어워즈 수상자 사진

사회공헌문화 확산

광화문 인근 20개 기업, 지자체, 비영리기관이 모여 공동의 사회공헌 프로젝트를 진행하는 '광화문원팀'을 통해 임직원들에게 지역사회와의 상생 소비를 독려하는 등 가치 소비 문화를 정착시킵니다. 또한 탄소 중립 실현에 앞장서기 위해 사내에 공유 우산, 다회용 컵을 도입하여 편리하면서도 환경을 보호하는 다양한 ESG 캠페인에 참여합니다. 올해는 산불 피해를 입은 강원과 경북 지역을 위해 지역 농산물 나눔장터를 열었으며, 판매한 물품 수만큼 서울 중로구 창신1동의 저소득 100가구에 성품을 전달했습니다.



탄소 절감을 위한 다회용 컵 사용 캠페인

사회 소외계층 지원

홀몸 어르신들에게 TMR들이 정기적인 전화를 걸어 일상 생활의 안전과 안부를 확인하는 '사랑있는전화' 활동을 진행했습니다. 또한 장애나 아픈 가족을 돌보는 보호자들을 위한 여가 지원사업으로 1박 2일간 잠시 간병생활에서 벗어나 온전한 휴식을 즐기고 일상으로 돌아가서도 지속가능한 간병생활이 될 수 있도록 자신을 돌보는 방법을 배우는 '자기돌봄캠프'를 진행했습니다. 아울러 재단은 국내외 사회소외계층을 위한 사회공헌 프로젝트를 발굴해 지원하고 있습니다. 2022년도에는 자폐인에 대한 이해와 존중을 위한 기부마라톤을 후원했습니다.



'사랑있는전화' 올해의 우수천사 시상식

지역사회 소외계층을 위해 사랑을 전달합니다. 도움이 필요한 어린이들을 위해 꿈을 전달합니다. 소외된 어르신들을 위해 희망을 전달합니다. DGB생명은 지역사회의 동반자로서 우리의 이웃을 위해 '따뜻한 정 의 문화'를 실천합니다.

대표자 김성한 **주소** (본사)부산시 동구 중앙대로 364번길 14 DGB생명 (서울사무소)서울시 중구 남대문로 125 DGB금융센터
설립연도 1988년 **임직원수** 201명



2022년 지원금액

(단위: 천 원)

분야	주요 활동	지원금액
지역사회·공익	<ul style="list-style-type: none"> · DGB사회공헌재단 기부금 출연 · 복지시설 등 사회봉사 관련 단체 지원 · 공익을 목적으로 하는 사회공익 행사, 생명존중, 교통사고 예방 등 공익캠페인 수행 및 지원 · 불우이웃, 정신장애인, 소년소녀가장, 독거노인, 결식아동, 다문화가정, 저소득 국가 어린이, 자살예방, 새터민 등 소외계층에 대한 지원 · 울진군 산불 피해 지역 주민을 위한 특별 모금 	70,000
학술·교육	<ul style="list-style-type: none"> · 동반성장연구소 후원 	2,000
생명보험 공동의 사회공헌	<ul style="list-style-type: none"> · 생명보험사회공헌위원회(재단, 기금, 지정법인)에 기부금 출연 	68,987
휴면보험금 출연금액	<ul style="list-style-type: none"> · 미소금융재단(휴면예금관리재단) 출연금 	1,124,845
총계		1,315,832

무료급식 지원

지역 내 도움이 손길이 필요한 노인과 노숙인을 위해 무료 급식소 기부금 전달 및 무료급식 봉사활동을 전개했습니다. 탑골공원 원각사 보궁 무료급식소는 지역 내 생활이 어려운 노인과 노숙인을 위한 시설로 코로나19로 급식소 운영이 잠시 중단되기도 했으나 2021년 말부터 자원봉사 활동이 재개되었습니다.

정신장애인 지역사회전환시설 지원

정신과 장애인들의 안정적인 재활과 지역사회 적응을 돕는 지역사회전환시설 늘푸른집의 생활환경을 개선하기 위해 에어컨 교체를 위한 기부금을 전달했습니다. 지난 2022년 2월에 도서 100여 권을 기부하고, 이후 기관의 어려움을 듣고 추가적인 기부를 진행했습니다.

지역사회 보육시설, 독거노인 지원

지역사회 보육시설인 남산원에 기부금을 전달하고 아이들의 정서발달을 돕기 위해 딸기잼 만들기, 삼계탕 만들기, 피자 만들기를 진행했습니다. 남산원은 한국전쟁으로 부모를 잃은 군인 및 경찰 유자녀 69명을 보호하기 위해 설립되어 운영 중인 사회복지법인입니다. 또한 독거노인을 위해 기부금 전달 및 연탄 나눔, 김장 담그기 행사를 진행했습니다.

비대면 봉사활동 진행

코로나19 확산과 방역 강화로 대면이 아닌 비대면으로 봉사활동을 진행했습니다. 전 임직원이 나눔 활동에 참여하여 선한 영향력을 전하기 위해 비대면 키트를 제작해 불우 이웃에 나눔을 실천했습니다.

산불 자연재해로 인한 피해지원

2022년 3월에 발생한 경북 울진군 산불로 인해 지역사회에서 어려움을 겪고 있는 피해 지역의 주민들을 위하여 기부금을 전달했습니다. DGB생명은 자연재해로 고통받고 있는 우리 이웃을 위하여 지속적인 사회공헌활동을 진행해오고 있습니다.



에너지 소외계층의 따뜻한 겨울나기를 위한 연탄나눔

남산원 아이들과 함께하는 딸기잼 만들기



지역사회 아동을 위한 피자 만들기



미래에셋생명은 '배려가 있는 자본주의의 실천'을 바탕으로 사회적 책임을 다하고 있습니다. 이익의 사회환원을 실천하며, 사회에 대한 기여와 봉사를 통해 소외된 이웃과 더불어 사는 건강한 사회를 만드는 데 일익을 담당하고자 합니다. 회사와 임직원이 함께하는 1대1 매칭그랜트 기부운동 '사랑합니다'를 중심으로 따뜻한 나눔 문화에 앞장서고 있으며, 2000년부터는 별도의 재단을 설립해 장학사업, 사회복지사업, 나눔문화를 전개하고 있습니다.

대표자 변재상, 김재식 **주소** 서울시 영등포구 국제금융로 56 미래에셋증권빌딩 **설립연도** 1988년 **임직원수** 819명



2022년 지원금액

(단위: 천 원)

분야	주요 활동	지원금액
지역사회·공익	<ul style="list-style-type: none"> · 독거노인을 위한 찾아가는 치과 서비스 후원 · 임직원 핸드온 봉사활동 참여 : 태양광 랜턴 조립, 점자 벽보 만들기, 제습제 만들기 · 설·추석 명절맞이 저소득 어르신 후원 · 결식아동 행복도시락 지원 · 국립현충원 호국보훈 봉사 · 임직원 '사랑합니다' 기부 	627,337
학술·교육	<ul style="list-style-type: none"> · 호국장학재단 지원 · 독서토론·논술대회 후원 	11,555
글로벌 사회공헌	<ul style="list-style-type: none"> · 해외 결연아동 후원 	18,195
생명보험 공동의 사회공헌	<ul style="list-style-type: none"> · 생명보험사회공헌위원회(재단, 기금, 지정법인)에 출연한 금액 	298,552
휴면보험금 출연금액	<ul style="list-style-type: none"> · 미소금융재단(휴면예금관리재단) 출연금 	2,797,374
총계		3,753,013

독거 어르신을 위한 ‘찾아가는 치과서비스’ 실시

의료사각지대에 있는 독거 어르신의 행복하고 건강한 노후를 지원하고자 2017년 8월부터 서울대치과병원과 함께 찾아가는 치과 서비스를 제공하고 있습니다. 어르신들이 건강한 치아를 유지할 수 있도록 충치 치료부터 틀니 수리, 스케일링 등 다양한 진료를 수행하고, 관련 질환 예방 및 생활 속 구강관리 교육도 함께 진행합니다.

행복한 미래를 실천하는 정기 봉사활동

임직원으로 구성된 봉사단이 매일 다양한 활동을 펼치며 지역사회에 기여합니다. 명절 봉사, 장애인과 함께하는 외부활동은 물론 임가공 포장, 현충원 봉사, 독거 어르신과 장바구니 봉사 등 우리 이웃들과 함께 따뜻한 세상을 만들어 갑니다. 비대면 핸드온 재능기부로 태양광 랜턴 조립, 점자 벽보 및 제습제 만들기에 참여해 나눔을 실천했습니다.

결연 맺은 해외 아동 정기후원

열악한 환경 속에서 생활하는 해외 빈곤아동과 2011년부터 결연 후원사업을 통해 사회적 책임을 이행하고 있습니다.

결식 우려 아동 지원 프로젝트 “행복 두 끼”

2021년부터 기업들의 사회공헌 협약체인 ‘행복얼라이언스’를 통해 결식 우려 아동 지원 프로젝트를 진행합니다. 2022년에는 결식 우려 아동이 하루에 최소 두 끼는 보장받을 수 있도록 익산시와 시민이 협력해 ‘결식 제로’를 목표로 “행복 두 끼” 프로젝트를 후원했습니다. 약 50여 명의 결식 우려 아동에게 6개월간 밑반찬 및 생필품을 지원했습니다.

이촌한강공원에 조성한 숲 가꾸기 활동

한강공원 내 녹지를 확보하기 위해 2019년부터 서울그린트러스트와 함께 ‘미래에셋생명숲’을 조성해 미세먼지 저감 및 생활권 녹지의 확대에 기여하고 있습니다. 2022년에는 이촌한강공원 내 교목 10주, 관목 1,400주, 총 1,410그루의 나무를 심었으며, 임직원과 시민들은 계절별 봉사활동을 통해 주기적으로 숲 가꾸기 활동을 진행하고 있습니다.

장애인들과 함께하는 임가공 포장 활동



호국보훈의 달을 맞아 현충원 헌화 활동





한 사람, 한 사람을 위한 따뜻한 금융, DB생명은 ‘사회와 함께 공존하고 성장하는 사회적책임 기업’으로서 역할을 다합니다. 어려움을 겪는 이웃들에게 ‘Happy End Happy And’가 되도록 지원하는 동반자가 된다는 비전 아래 미소·감사·사랑의 정신을 기반으로 기업의 사회적 책임을 수행하고, 나눔경영을 실천합니다. 아름답고 풍요로운 사회를 만드는 데 최선을 다할 것입니다.

대표자 김영만 주소 서울시 강남구 테헤란로 432 DB금융센터 설립연도 1989년 임직원수 588명



2022년 지원금액

(단위: 천 원)

분야	주요 활동	지원금액
지역사회·공익	<ul style="list-style-type: none"> · 심장병 환자 수술지원 : 한국 심장재단과 연계 : 수술 후 생활지원 프로그램 시행 · 심장병 어린이 돕기: 헌혈증 기부 등 어린이 심장병 수술지원 및 심장병 예방홍보 · 결손아동 보호단체 자매결연: 행사 지원, 정기방문 등 	40,486
학술·교육	· 대학교 후원: 보험 관련 학과 발전기금 후원	1,000
생명보험 공동의 사회공헌	· 생명보험사회공헌위원회 출연금	145,687
서민금융	· 새희망힐링펀드 기부금 출연	44,311
휴면보험금 출연금액	· 미소금융재단(휴면예금관리재단) 출연금	3,380,305
총계		3,611,789

매월 1,000원씩 모금하는 천사랑봉사단 운영

매월 임직원들이 1,000원씩의 모금을 통해 따뜻한 사회를 만드는 천사랑봉사단은 ‘가족사랑의 실천’이 곧 ‘참사랑의 실행’이라는 생각 아래 이웃과 사회를 위한 봉사활동을 실천하고 있습니다. 회사와 임직원이 매칭그랜드를 통해 천사랑 기금 조성하여 2001년 11월부터 경제적 형편이 어려운 가정의 심장병 수술을 지원하고 있으며, 사회적으로 어려운 이웃인 결손아동 보호단체와 자매결연을 맺고 물품 지원, 도배 지원 등을 진행하고 있습니다.

사랑의 김장 배달 봉사

매년 지역 주민들의 겨울나기 대비를 위한 ‘사랑의 김장 배달 봉사활동’을 진행합니다. 특히 2022년에는 8월 집중 호우로 인한 수해 피해로 속식에 어려움을 겪었던 지역 주민들을 위해 김장김치를 직접 포장하고 배달을 하여, 지역 이웃과 함께 따뜻한 온기를 나누었습니다.

세상을 바꾸는 착한 장난감 캠페인

장난감은 아이들의 사회성과 창조성, 인지발달을 돕는 데 결정적인 역할을 하지만, 저개발국 아이들은 장난감이 턱없이 부족하여 비위생적인 쓰레기를 놀이도구로 사용하고 있습니다. 한민족복지재단의 장난감 캠페인에 임직원들이 손수 만든 장난감을 기부해 아이들이 안전한 놀거리를 바탕으로 건강하게 성장할 수 있도록 돕습니다.

정기적으로 ‘사랑의 헌혈’ 진행

수혈이 필요한 이웃에게 따뜻한 생명 나눔의 마음과 사랑을 전달하고자 전 임직원 및 설계사를 대상으로 헌혈 행사를 진행했습니다. 매년 정기적으로 이루어지는 헌혈을 통해 고통받는 이웃에게 건강과 생명을 주는 고귀한 사랑을 실천하고 있습니다.

2001년부터 운영 중인 천사랑봉사단



사랑의 김장 배달 봉사활동





수호천사동양생명

동양생명은 ‘고객 건강과 행복을 지키는 수호천사’라는 미션 아래 책임 있는 기업시민으로서 고객 사랑에 보답하고자 ‘수호천사봉사단’과 지역사회 곳곳에서 정기적인 봉사활동을 진행합니다. 1999년에 발족해 전 임직원과 설계사로 구성된 ‘수호천사봉사단’은 수호천사 고유 정신을 이어 받아 따뜻한 나눔 실천을 이어가며 지속가능한 사회실현을 위해 기여합니다.

대표자 저우귀단 **주소** 서울시 종로구 종로 33 그랑서울 **설립연도** 1989년 **임직원수** 916명



2022년 지원금액

(단위: 천 원)

분야	주요 활동	지원금액
지역사회·공익	<ul style="list-style-type: none"> • 동양생명 수호천사봉사단 활동 : 한부모를 위한 젤로디 기저귀백 만들기 : 용산구 독거 어르신을 위한 꽃꽂이 클래스 개최 : 폭염 대비 서초구 독거 어르신 위한 선선(善善)한 응급상자 만들기 : 독거 어르신들의 건강을 지원하는 곡물 짬짬 만들기 : 취약계층 어르신들의 배움 지원을 위한 가족필통 만들기 : 백혈병 환아들을 위한 2023년 흑묘행(黑猫幸) 선물상자 만들기 	29,000
학술·교육	<ul style="list-style-type: none"> • 성석초등학교 학교발전기금 전달 	600
환경보호	<ul style="list-style-type: none"> • 소외계층 아동을 위한 기후 위기 교육을 위한 환경 팝업북 만들기 • 동양생명 ‘공원의 친구 되는 날’ 캠페인 : 한강 수변공원 회복을 위한 횃대 제작, 쥐똥나무 심기 등 	13,200
휴면보험금 출연금액	<ul style="list-style-type: none"> • 미소금융재단(휴면예금관리재단) 출연금 	3,055,065
총계		3,097,865

수호천사봉사단과 정기 봉사활동

전 임직원과 설계사가 함께하는 수호천사봉사단을 운영합니다. 전국 16개 팀으로 구성된 수호천사봉사단은 아동보호시설, 미혼모보호시설, 장애인복지시설, 노인복지시설 등에서 취약계층을 위한 정기적인 봉사활동과 물품 후원을 통해 이웃 사랑과 나눔을 실천하고 있습니다. 2022년 동양생명 임직원과 FC들은 독거 어르신들의 건강을 기원하며 폭염 대비 선선(善善)한 응급상자 만들기 및 곡물 짬질팩 만들기 등의 비대면 봉사활동을 전개하였습니다. 또한 백혈병 환아들의 치료 의지를 북돋고 건강한 새해를 기원하는 흑묘행(黑猫幸) 선물상자를 만들어 기부하며, 지역사회와 온정을 나누는 다양한 나눔활동을 전개했습니다.



어르신 치매 예방을 위한 꽃꽂이 클래스 후원

‘공원과 친구 되는 날’ 캠페인 전개

ESG의 중요성이 강화됨에 따라 환경교육전문기관인 ‘녹색교육센터’를 2022년 생명보험사회공헌위원회 지정법인으로 선정하고 함께 환경 캠페인을 전개했습니다. 취약계층 아동을 대상으로 실외 생태체험은 물론 환경교육을 제공해 건강한 신체 발달과 함께 환경에 대한 중요성을 일깨웠습니다. 또한 임직원들이 침수 피해를 입은 한강 수변공원을 시민들의 휴식공간으로 돌려주고자 ‘공원과 친구 되는 날’ 캠페인을 전개했습니다. 물총새가 머물 수 있는 횃대를 설치하고, 미세먼지 저감을 위한 쥐똥나무를 심는 봉사활동을 진행했습니다.



한강 수변공원 회복을 위한 봉사활동

어린이 교육용 환경 팝업북 만들기 봉사활동



소아암 환아를 위한 흑묘행 선물상자 전달





푸르덴셜생명의 비전은 ‘가장 신뢰받는 회사가 되는 것’입니다. 설립 이념인 ‘가족사랑, 인간사랑’의 정신을 실천하고 책임 있는 기업시민으로서 우리 사회에 기여하고자 합니다. 이를 위해 2007년에 설립한 푸르덴셜사회공헌재단을 통해 청소년들에게 꿈과 희망을 심어주고 생명의 소중함과 나눔의 정신을 실천함으로써 아름다운 지역사회 발전에 기여하는 것을 미션으로 삼고 있습니다.

대표자 민기식 주소 서울시 강남구 강남대로 298 푸르덴셜타워 설립연도 1989년 임직원수 401명



2022년 지원금액

(단위 : 천 원)

분야	주요 활동 (※ KB생명과의 합병으로 KB금융그룹 공동사업 함께 진행)	지원금액
지역사회·공익	<ul style="list-style-type: none"> • KB금융공익재단 출연(그룹 공동) • 수해 및 태풍 피해지역 복구 기부(그룹 공동) • 연말이웃돕기 성금 기부(그룹 공동) • 푸르덴셜사회공헌재단 기부금 및 운영 지원 <ul style="list-style-type: none"> : 전국중고생자원봉사대회 개최 : 푸르덴셜 경제교실 운영 : 푸르덴셜 장학제도 운영 : 조혈모세포 기증 확산사업 진행 • 메이커워시 한국지부 운영 지원 • 급여 우수리 등 기부 	3,273,607
학술·교육	<ul style="list-style-type: none"> • 초등돌봄교실 신증설을 위한 기부금 지원(그룹 공동) 	769,415
환경보호	<ul style="list-style-type: none"> • KB금융그룹 밀원숲 조성사업 기부(그룹 공동) 	25,107
휴면보험금 출연금액	<ul style="list-style-type: none"> • 미소금융재단(휴면예금관리재단) 출연금 	794,942
총계		4,863,071

전국중고생자원봉사대회 개최

매년 우수한 청소년 자원봉사자를 발굴하고 시상합니다. 푸르덴셜인들이 약 3천여 개의 중·고등학교에 대회를 소개하고, 훌륭한 청소년 자원봉사자들을 발굴합니다. 그 결과 1999년부터 14만여 명의 청소년이 참가했으며, 3만 5천 명 이상이 다양한 봉사활동을 인정받아 수상했습니다.

푸르덴셜 경제교실 운영

아동·청소년의 올바른 경제관념을 심어주기 위해 푸르덴셜인이 경제교육 강사가 되어 방과후아카데미, 보육원, 학교 등에서 푸르덴셜 경제교실을 진행하고 있습니다. 매년 1천여 명의 아동·청소년을 대상으로 자체 개발한 교구재를 활용해 눈높이에 맞는 경제교육을 제공하고 있으며, 현재까지 2만 5천 명 이상의 아동·청소년이 경제교육을 받았습니다.

조혈모세포 기증확산사업 전개

조혈모세포 기증에 대한 사회적 인식을 개선하고 기증을 확산시키고자 조혈모세포 기증 희망등록 및 인식 개선 캠페인 등을 진행하고 있습니다. 2022년 11월에는 'We All, 조혈모 프렌즈'라는 온라인 참여형 걸기 캠페인을 진행해 임직원 및 고객 7,411명의 참여 속에 총 2억 6,441만 2,150걸음을 달성했습니다.

난치병 어린이 소원성취사업 'Make-A-Wish' 지원

세계적인 난치병 아동 소원 성취 단체인 메이크어위시의 한국지부인 메이크어위시 코리아를 2002년에 설립한 이래 지난 20년간 4,676명이 넘는 난치병 아동과 가족들에게 희망과 용기를 전하고 있습니다. 푸르덴셜 임직원은 급여 우수리 제도인 소원별 기금을 조성해 메이크어위시의 사업을 후원하고 있으며, 난치병 어린이의 소원성취를 위한 자원봉사자로 참여하고 있습니다.

초등학생들과 함께한 푸르덴셜 경제교실



조혈모세포 인식 개선 및 기증 확산 걸기 캠페인 안내문



신한라이프

신한라이프는 금융으로 세상을 이롭게 하는 ‘따뜻한 금융’을 적극적으로 실천하고 사회적 책임을 다함으로써 소외된 이웃과 더불어 살아가는 세상을 만드는 데에 앞장서는 보험사가 되고자 합니다.

대표자 이명종 주소 서울시 중구 삼일대로 358 신한타워 설립연도 1990년 임직원수 1,620명



2022년 지원금액

(단위: 천 원)

분야	주요 활동	지원금액
지역사회·공익	<ul style="list-style-type: none"> • 어린이보험 1% 소아암 환우 후원 • 임직원 끝전 기부 • 흑한기 취약 어르신을 위한 물품 지원 • 한부모 시설 영유아 지원물품 만들기 • 시각장애아동 지원물품 만들기 • 지역아동센터와 연계 재능클래스 프로그램 지원 • 저소득층 아동의 예체능 재능계발 후원 • 저소득층 아동 환경교육 지원 • 결식우려아동 반찬 지원사업 • 어린이 안전사고 예방 후원금 지원 • 구세군 자선냄비 후원 • 보호종료아동 지원 • 자연재해 피해복구지원 	5,930,094
문화·예술·스포츠	<ul style="list-style-type: none"> • 문화예술 후원금 	61,550
학술·교육	<ul style="list-style-type: none"> • 아동 및 청소년 금융교육 지원 	200,000
환경보호	<ul style="list-style-type: none"> • ESG세미나 후원 • 탄소중립 실천 '빛나는숲캠페인' 	153,000
휴면보험금 출연금액	<ul style="list-style-type: none"> • 미소금융재단(휴면예금관리재단) 출연금 	5,377,141
총계		11,721,785

혹한기 취약노인 '따뜻한 겨울나기' 물품 지원

보온에 취약한 공간에서 생활하는 어르신들이 건강한 겨울을 날 수 있도록 6,000만 원 상당의 온수 매트와 극세사 이불 300세트(총 600점)를 지원했습니다. 독거노인종합지원센터의 전담 사회복지사와 생활지원사를 통해 한파 특보 발효율이 특히 높은 강원도 고성군, 인제군 등에 거주하는 어르신 300분께 전달했습니다.



혹한기 취약노인 '따뜻한 겨울나기' 물품 지원

보호종료아동 지원 위한 '함께서기' 기부 캠페인

임직원들이 다양한 물품들을 재활용·재사용을 위해 기부함으로써 물건에는 새 생명을, 보호종료아동에게는 희망을 주는 '함께서기' 캠페인을 진행했습니다. 임직원들이 기증한 도서, 의류, 잡화 등 3,431점의 물품과 회사 보유 미술품 14점 등은 아름다운가게 안국점에서 판매되며 수익금은 신한라이프가 추가로 기부한 1억 원과 함께 보호종료아동을 지원하는 '청년비전프로젝트 플랜V' 사업에 사용했습니다.



보호종료아동의 자립을 지원하는 '함께서기' 캠페인

초등학생 대상 ESG 환경교육 실시

서울시 초등학생 4,000여 명을 대상으로 5월부터 7월 말까지 3개월간 ESG 환경교육을 진행했습니다. '신한라이프 빛나는 환경교실'은 경제 개념이 융합된 ESG 환경교육으로 지속가능한 발전을 위해 아이들의 환경 감수성을 높이고, 환경보호 실천에 앞장서는 인재 육성을 위한 사회공헌 프로그램입니다. 전 세계적 기후위기로 인해 '2050 탄소중립'이 사회와 경제적 차원에서 주목받고 있는 가운데 'ESG'를 주제로 교육을 진행했으며 학습 메시지를 효과적으로 전달하고자 페플라스틱을 업사이클링(Up-cycling)하여 제작한 친환경 에코백과 커피 찌꺼기로 만든 커피 연필을 교구로 제공했습니다.



환경보호를 위해 초등학생들과 함께한 '신한라이프 빛나는 환경교실'

CHUBB®

처브라이프생명은 세상의 모든 아이들이 소외되지 않고 행복을 추구하며 살 수 있도록 지원한다는 비전 아래 세 가지 목표를 중심으로 사회공헌활동을 펼칩니다. ‘아이들이 행복하게 살아가는 사회’, ‘아이들이 참되게 교육 받는 기회’, ‘아이들이 건강하게 살아가는 환경’. 미래의 주역인 우리 아이들의 소중한 생명을 적극적으로 보호하고 아이들이 건강하게 성장할 수 있도록 사회적 책임을 다하겠습니다.

대표자 알버트 김 주소 서울시 강남구 테헤란로 401, 남경센터빌딩 11,12층 설립연도 1990년 임직원수 104명



2022년 지원금액

(단위: 천 원)

분야	주요 활동	지원금액
지역사회·공익	<ul style="list-style-type: none"> · 시각장애아동 교구 제작 기부(초록우산 어린이재단) : 총 1,500만 원 상당의 특수 교구 지원 · 환아 치료비 지원 (초록우산어린이재단) : 총 1,300만 원을 저소득 가정 환아 치료비로 지원 	28,000
생명보험 공동의 사회공헌	· 생명보험사회공헌위원회(재단, 기금, 지정법인)에 출연한 금액	1,846
휴면보험금 출연금액	· 미소금융재단(휴면예금관리재단) 출연금	435,076
총계		464,922

시각장애아동 특수도서 및 교구 제작

아시아-태평양 지역의 처브그룹 임직원들이 매년 동일한 주제로 봉사활동을 진행하는 'Chubb 사회공헌의 날'에 시각장애아동을 위한 특수교구를 제작하고, 시각장애아동 교육 지원을 위해 초록우산 어린이재단에 1,500만 원을 기부했습니다. 2022년에는 'Education@Heart'라는 주제 아래 각 국가에서 봉사활동이 진행되었으며, 한국 처브라이프생명 임직원들의 참여로 제작된 교구는 전국 시각장애학교, 점자도서관 등에 기부되었습니다.

소외계층 아동에 대한 다양한 지원

처브라이프생명 임직원들은 매년 자발적인 급여 공제 기부를 통해 환아 지원 기부금을 마련하고 있습니다. 처브라이프는 2022년 한 해 임직원들의 기부금에 회사의 Matching fund를 더해 총 1,300만 원을 초록우산 어린이재단에 저소득 가정 환아 치료비로 전달했습니다.

시각장애아동을 위한 교구 제작



하나생명

하나생명은 '함께 성장하며 행복을 나누는 금융'이라는 사회공헌 미션 아래 모든 사회구성원과 동반성장을 추구하고 있습니다. '행복한 금융으로 직원, 손님, 사회 모두가 행복한 세상'이라는 사회공헌의 목표를 가지고 보다 아름답고 따뜻한 세상을 만들기 위해 노력하고 있습니다.

대표자 임영호 주소 서울시 중구 을지로 66 하나금융그룹 명동사옥 설립연도 1991년 임직원수 199명



2022년 지원금액		(단위: 천 원)
분야	주요 활동	지원금액
지역사회·공익	· 일자리 창출을 위한 하나 파워온 프로그램 후원 · 사회복지공동모금회 캠페인 후원 · 사회적경제활성화지원센터 후원 등	1,026,841
문화·예술·스포츠	· 대한루지경기연맹 후원 · 대한롤러스포츠연맹 후원 · 대한장애인체육회 후원 등	33,000
학술·교육	· 학교법인 하나학원 후원 · 상생형 어린이집 중소기업자녀 운영지원금 지원 · ESG 유아금융교육 후원 등	163,722
환경보호	· 아름다운가게 업사이클링 지원 사업 후원	3,000
생명보험 공동의 사회공헌	· 생명보험사회공헌위원회(재단, 기금, 지정법인)에 출연한 금액	17,869
휴면보험금 출연금액	· 미소금융재단(휴면예금관리재단) 출연금	810,459
총계		2,054,891

발달장애인 아티스트와 ‘유아식기 만들기’

발달장애인 아티스트를 육성, 지원하는 사회적기업 스포링샤인과 함께 미혼모 가정을 위한 ‘유아식기 만들기’를 진행했습니다. 임직원들은 발달장애인 아티스트의 수업을 통해 유아식기를 빚고, 여름에 꼭 필요한 육아용품을 구세군 두리홈 미혼모 시설에 전달했습니다.

쪽방촌 어르신을 위한 ‘건강반찬 만들기’

코로나 사각지대에 놓인 서울역 쪽방촌 어르신들께 안정된 생활과 건강한 여름나기를 지원하고자 건강 반찬을 만들어 선물했습니다. 1가구당 일주일 동안 먹을 수 있는 분량으로 나누어 서울역 쪽방촌 300가구에 전달했습니다.

‘하나생명과 함께하는 아름다운 특별전’ 개최

임직원이 기부한 도서, 의류, 소형가전, 생활용품 1,000여 점을 사회적기업 ‘아름다운가게’에 기증하고 ‘하나생명과 함께하는 아름다운 특별전’을 개최했습니다. 올해로 7번째 맞는 이번 특별전의 판매 수익금과 기부금은 자원의 재사용과 순환을 통해 친환경적 변화에 기여하는 업사이클링을 지원하는데 사용했습니다.

어린이집 중소기업 자녀분 운영지원금 지원

하나금융그룹과 함께 추진해온 ‘어린이집 100개 건립’ 등을 계기로 지자체와 함께 지역 균형 발전에 대해 모색하며, 저출산과 고령화 문제 극복을 위해 상생형 어린이집에 다니는 중소기업 자녀분 운영지원금을 지원했습니다.

그룹홈 아이들을 위한 ‘미리 크리스마스 선물’ 전달

지난해 연말, 그룹홈 아이들이 연말을 따뜻하게 보낼 수 있도록 임직원들이 직접 만든 케이크와 그룹홈에서 생활하는 아이가 개별적으로 선호했던 겨울철 의류와 신발, 방한용품 등을 선물상자에 담아 마포구와 서대문구의 그룹홈에 전달했습니다.

일자리 창출을 위한 ‘하나 파워온 프로그램’ 후원

하나금융그룹과 함께 ESG 비전 및 중장기 전략을 실천하고, 일자리 창출을 통한 기업의 사회적 책임을 다하기 위해 일자리 창출을 지원하는 ‘하나 파워온 프로그램’에 후원하고 있습니다.

비인기 동계 스포츠 루지 후원

비인기 동계 스포츠 종목인 루지의 저변 확대를 위해 대한 루지경기연맹을 지속적으로 후원하고 있습니다. 자립이 어려운 스포츠에 대한 지속적인 후원을 통해 비인기 스포츠 종목의 발전 도모 등 ESG경영을 강화하고자 합니다.

발달장애 아티스트와 함께 유아식기 만들기



쪽방촌 어르신들을 위한 건강반찬 만들기





BNP PARIBAS CARDIF

BNP파리바 카디프생명

글로벌 종합금융그룹 BNP파리바의 4가지 사회공헌활동 지침 (윤리적 경영 실천으로 경제발전에 기여, 인재육성 및 고용에 대한 책임, 지역사회의 긍정적인 변화에 기여, 기후 변화 방지에 기여)과 UN의 17가지 지속가능개발목표를 기본 방향으로 사회공헌활동을 펼칩니다.

대표자 오준석 주소 서울시 중구 후암로 110 서울시티타워 설립연도 2002년 임직원수 191명



2022년 지원금액

(단위: 천 원)

분야	주요 활동	지원금액
지역사회·공익	<ul style="list-style-type: none"> BNP파리바 자선바자회를 위한 중고품 기부 취약계층 지원을 위한 펀드레이징 캠페인 장애인 거주시설 사회복지 숲 조성 입양대기아동 위한 물품 제작 기부 	27,000
문화·예술·스포츠	<ul style="list-style-type: none"> 제24회 서울국제여성영화제 후원 	-
학술·교육	<ul style="list-style-type: none"> 미혼모 대상 신용 및 금융교육 중학생 대상 신용, 진로, 금융교육 시니어 대상 신용 및 디지털 금융교육 특수학교 아동 대상 '그린리더' 환경교육 	30,000
휴면보험금 출연금액	<ul style="list-style-type: none"> 미소금융재단(휴면예금관리재단) 출연금 	41,709
총계		98,709

BNP파리바 자선바자회 개최

임직원들이 기부한 의류·잡화, 도서·음반, 가전 등을 판매하는 자선바자회를 열었습니다. 아름다운가게 안국점에서 임직원 봉사자들이 직접 물품 전시부터 판매까지 바자회를 진행했으며, 판매 수익금 전액은 아름다운가게의 ‘맛있는 방학 쿡방’ 프로그램을 통해 방학 중 결식아동을 위한 급식비로 지원했습니다.

서울국제여성영화제 4년 연속 후원

BNP파리바그룹의 한국 내 계열사들과 함께 서울국제여성영화제를 4년 연속 후원, 우수한 여성영화를 발굴하는 등 영화산업의 발전을 이끌었습니다. BNP파리바그룹은 2023년 서울국제여성영화제에 메이저 스폰서로 참여해 <더 제인스(The Janes)>를 특별 상영했습니다.

금융교육 ‘드림하이 신용케어 아카데미’ 진행

경제교육 및 금융멘토링 사회공헌활동 드림하이를 12년째 운영하고 있습니다. 특히 올해부터는 변화하는 금융 환경에 따라 금융취약층에게 더욱 강조되고 있는 신용관리의 중요성을 알리는데 중점을 두고, 교육 활동을 ‘드림하이 신용케어 아카데미’로 확장하여 중학생, 미혼모, 시니어 등 각 대상에 맞춰 프로그램을 운영합니다.

환경을 보호하는 ‘그린리더’ 운영

지속가능한 지역사회 조성을 위한 환경교육 프로그램 ‘그린리더’를 12년째 운영하고 있습니다. 도심 속 녹지공간 확대를 위해 장애인 거주시설 ‘더홈’에 사회복지숲을 새롭게 조성하고, 더숲 이용인과 지역주민들이 자주 산책하는 불암산 무장애길 산책로 환경정화 활동을 진행했습니다. 또한 그린리더 프로그램을 진행하는 동안에는 다회용 식기 및 다회용 현수막을 사용해 환경보호의 의미를 더했습니다.

BNP파리바 자선바자회



더홈 사회복지 숲 준공식



시니어 드림하이 신용케어 아카데미



미혼모 드림하이 신용케어 아카데미



사회공헌활동을 통해 기업의 사회적 책임을 다하고, 고객 섬기기를 실천하고자 합니다. 고객사랑의 일환으로 향후에도 공동체 의식을 제고하고, 나눔 문화를 조성하는 다양한 사회공헌활동을 지속적으로 펼쳐나가기 위해 임직원 모두가 최선을 다할 것입니다.

대표자 이재원 주소 서울시 영등포구 여의나루로57 신송센타빌딩 설립연도 2003년 임직원수 449명



2022년 지원금액

(단위 : 천 원)

분야	주요 활동	지원금액
지역사회·공익	<ul style="list-style-type: none"> 서울시발달장애인 사생대회 및 장애인식 개선사업 지원 서울시립발달장애인복지관 시설 개선사업 지원 : 복지관 시설 정비 및 냉·난방기 지원, 건물 증축 등 대한적십자사 '희망풍차' 사업 참여 : 결손가정에 대한 생계·의료·교육 지원 영등포구청 '따뜻한 겨울나기' 사업 참여 : 영등포구 거주 독거 어르신 방한물품 지원 	113,000
학술·교육	<ul style="list-style-type: none"> 소외계층 금융교육 지원 : 1사1교 시행(김포고창초등학교) 서울시립발달장애인복지관 금융교육퀴즈 시행 노인복지시설에 도서/간행물 지원 	7,600
재난구호	<ul style="list-style-type: none"> 호우 피해지역 수재민 구호사업 참여 성금 기부를 통해 수재민들에게 구호물품 지원, 수해지역 봉사단 지원 	100,000
총계		220,600

장애인 대상의 사랑나눔 활동

2006년부터 인연을 맺은 서울시립발달장애인복지관과 함께 ‘사랑나눔 봉사활동’을 펼치고 있습니다. 푸본현대생명 임직원들로 구성된 봉사단은 기금, 물품 지원뿐만 아니라 장애인 사생대회, 장애인 인식개선 사업 등의 다양한 활동을 꾸준히 이어오고 있습니다. 또한, 복지관 시설 개선 지원을 통해 복지관 이용자들의 편의와 교육의 질을 향상시키는 사업에도 지원하고 있습니다. 전 임직원이 동참하는 1대1 매칭그랜트 제도와 급여 끝전 모으기를 통해 조성된 기금으로 매년 연말 따뜻한 사랑을 나누고 있습니다.

호우 피해지역 수재민 구호

중부지방에 집중됐던 호우 피해지역의 수재민을 구호하기 위해 희망브리지 전국재해구호협회를 통해 성금을 전달했습니다. 성금은 호우 피해지역의 수재민 지원 및 재난복구 사업, 봉사단 지원에 사용됐습니다.

독거 어르신들의 ‘따뜻한 겨울나기’ 지원

지역사회인 서울시 영등포구에 거주하는 독거 어르신에게 방한물품을 지원하는 ‘따뜻한 겨울나기’ 봉사활동을 매년 진행하고 있습니다. 영등포구사회복지협의회를 통해 겨울나기에 필요한 방한물품과 식재료를 전달했습니다.

결손가정 지원

복지 사각지대에 놓인 결손가정을 지원하기 위해 대한적십자사에서 추진하는 ‘2022년 희망풍차’ 긴급지원 사업에 성금을 지원해 결손가정에 대한 생계와 의료, 교육 지원에 동참했습니다.

복지관 시설 개선을 위해 환경정화를 한 임직원들



호우 피해지역 수재민 구호를 위한 성금 기부



*b KB 생명보험

‘세상을 바꾸는 금융-고객의 행복과 더 나은 세상을 만들어갑니다’라는 KB금융그룹의 공동 미션에 맞추어 그룹의 주요 사회공헌 방향인 ‘미래세대 육성’과 주요 수혜 대상인 ‘아동·청소년’에 부합하는 다양한 활동을 시도하고 있습니다.

대표자 이환주 주소 서울시 영등포구 국제금융로2길 28 현대차증권빌딩 설립연도 2004년 임직원수 359명



2022년 지원금액

(단위: 천 원)

분야	주요 활동	지원금액
지역사회·공익	<ul style="list-style-type: none"> • KB금융공익재단 출연(그룹 공동) • 수해 및 태풍 피해지역 복구 기부(그룹 공동) • 연말이웃돕기 성금 기부(그룹 공동) 	145,281.7
학술·교육	<ul style="list-style-type: none"> • KB금융그룹 초등돌봄교실 및 병설유치원 신증설을 위한 기부금 지원 	58,875.0
환경보호	<ul style="list-style-type: none"> • 강원 세계산림엑스포 숲 조성사업 기부 • KB금융그룹 밀원숲 조성사업 기부(그룹 공동) 	48,484.9
글로벌 사회공헌	<ul style="list-style-type: none"> • 사랑의 티셔츠 만들기(미안마 애코백/티셔츠 기부) 	14,740.0
휴면보험금 출연금액	<ul style="list-style-type: none"> • 미소금융재단(휴면예금관리재단) 출연금 	782,284.5
총계		1,049,666.1

서울시 사회복지 종사자 자녀 장학금 지원

매년 소외된 이웃들을 돕기 위해 애쓰는 사회복지기관 종사자들의 처우 개선과 복지 향상을 위해 2013년부터 자녀에게 장학금을 지원해오고 있습니다. 2022년에는 고등학생 7명, 대학생 12명에게 장학금을 전달했습니다.

수해 및 태풍 피해지역 지원 성금 전달

KB금융그룹은 여름 집중호우와 태풍으로 많은 피해를 입은 국민들과 피해지역의 신속한 복구 지원을 위해 그룹 차원의 공동 성금을 전달했습니다. 성금은 피해지역의 시설 복구와 이재민 생필품, 취약계층 주거 안전, 소상공인 지원 등에 사용됐습니다.

강원세계산림엑스포 숲 조성사업 참여

2023년 강원 고성에서 개최되는 세계산림엑스포에 'KB생명 탄소상쇄 숲'이 조성됩니다. 숲 조성을 위해 지난 4월에는 강원도와 함께 식목행사를 개최하여 자작나무와 전나무 등 2023분을 식재했습니다. 이 숲은 탄소를 흡수하는 역할뿐 아니라 엑스포를 방문하는 고객의 휴식공간이 될 예정입니다.

사랑의 티셔츠 만들기

코로나19로 인한 사회적 거리두기로 직접 봉사활동이 어려워졌지만 임직원 모두 나눔을 실천하고자 소외계층 아이들을 위한 사랑의 티셔츠를 핫픽스(비즈공예)로 한땀 한땀 정성들여 만들었습니다. 임직원의 사랑으로 KB스타프 렌즈가 새겨진 티셔츠는 필리핀 등 해외 소외계층 아이들에게 전달됐습니다.

사회복지 종사자 자녀 장학금 전달식



강원도 고성에 조성한 'KB생명 탄소상쇄 숲'



KB금융그룹 초등돌봄교실 리모델링 사진





‘생명사랑·이웃사랑·농촌사랑’을 실천하는 NH농협생명은 모든 국민의 행복한 미래를 준비하는 진정한 조력자로서 먼저 실천하고 나눕니다. 우리 사회의 지속가능한 발전에 기여하고, ‘평생을 든든하게, 일상을 편리하게, 고객과 함께하는 생활금융 동반자’를 목표로 활발한 사회공헌활동을 전개합니다.

대표자 윤해진 **주소** 서울시 서대문구 통일로 87 NH농협생명빌딩 **설립연도** 2012년 **임직원수** 1,026명

2022년 지원금액

(단위: 천 원)

분야	주요 활동	지원금액
지역사회·공익	<ul style="list-style-type: none"> · 설·추석 명절맞이 나눔 행사 · 강원·울진 산불피해 지원 · 영농철 일손 돕기 · 화훼농가 살리기 캠페인 전개 · 어버이날 기념 행사 · 한국장애인IT고용협회 ‘이웃사랑 PC 나눔’ MOU · 고령 농업인 장수사진 무료 촬영 지원 · 복날 맞이 행사 · 집중호우 및 태풍(힌남노) 피해 지역 이재민 지원 · 수해복구 지원 실시 · 취약계층 대상 쌀 나눔 · 사랑의 제빵봉사 · 동절기 김장나눔 · 조류인플루엔자 및 돼지열병 방역 지원 · 헌혈 	629,239
학술·교육	<ul style="list-style-type: none"> · 모두레 어린이 경제·금융 교육 실시 	20,000
환경보호	<ul style="list-style-type: none"> · 서대문구 홍제천 가을꽃길 조성 지원 · 안양천 숲 조성 	80,000
글로벌 사회공헌	<ul style="list-style-type: none"> · 사할린 동포를 위한 음력 달력 제작 지원 	5,000
생명보험 공동의 사회공헌	<ul style="list-style-type: none"> · 생명보험사회공헌위원회 재단 및 기금 출연 · 보호종료 청년 지원사업 	124,178
휴면보험금 출연금액	<ul style="list-style-type: none"> · 미소금융재단(휴면예금관리재단) 출연금 	4,730,276
총계		5,588,693

농촌·농업인 실익증대 기여 도모

NH농협생명은 농촌 및 농업인 실익증대를 위한 지원활동을 지속적으로 실시하고 있습니다. 농촌의 인력난 해소를 위해 영농철 임직원 농촌 일손돕기를 106회 실시했으며, 코로나19로 침체된 화훼농가 살리기 캠페인 등을 전개했습니다. 강원·경북 산불 피해지역 복구 지원을 위해 1억 원 기부, 집중호우 및 태풍 피해지역 수해 복구 실시, 이재민을 위한 쌀 21,000kg과 생수 16,800ℓ를 지원했습니다. 이밖에도 사회공헌 나눔 활동 시 농·축산물을 구입하는 등 농가 소득 향상 도모에 노력하고 있습니다.

다양한 사회공헌활동으로 사회적 책임경영 실천

사회적 약자를 위한 시기별·테마별에 따른 다양한 사회공헌 나눔 활동을 전개하고 있습니다. 독거노인 및 어린이 등 지역사회 취약계층을 위해 명절맞이 농산물 꾸러미, 복날 삼계탕·쌀, 동절기 김치, 연중 사랑의 빵 나눔 등을 적극 실시하여 지역사회 기여에 이바지하였습니다. 또한 건강보험 미적용 노숙인 및 저소득 취약계층 의료지원을 위해 대한적십자사 '누구나진료센터'에 기부금을 전달하는 등 사회적 책임경영 실천에 앞장서고 있습니다.

재능기부를 통한 어린이 경제·금융 교육

2014년부터 금융교육 소외지역(농촌, 다문화 가정 등) 초등학교를 위해 임직원 사내강사를 활용한 모두레 경제·금융교육을 실시하고 있습니다. 경제·금융 이론을 참여형 게임 방식으로 도입해 초등학교생들의 흥미 유발 및 이해하기 쉽게 알려주었으며 총 357회를 진행, 11,542명이 수료하였습니다.

농번기에 부족한 일손을 돕기 위해 농가를 찾은 임직원들



ESG경영 실천을 위한 환경보호 활동

ESG경영 실천을 위해 지자체 세대문구청과 녹지조성사업 업무협약, 한국장애인IT고용협회와 「이웃사랑 PC 나눔」 MOU를 체결했습니다. 녹지조성사업은 2024년까지 흥제천 가을꽃길 조성 및 도시 내 유휴공간을 활용한 교통섬 숲 조성을 지원하는 사업이며, 이웃사랑 PC 나눔은 매년 약 500대의 전산기기 등을 정보 취약계층에게 제공함으로써 탄소배출 절감 및 정보격차 해소에 도움을 주는 사업입니다.

재외동포를 위한 음력 달력 제작 지원

일제강점기에 강제 동원되어 사할린으로 이주한 후 고국에 돌아오지 못하고 정착한 사할린 동포들을 위해 2015년부터 '세상에 하나뿐인 달력'을 제작·지원하고 있습니다. 이 달력은 사할린 동포 2세를 위해 제작된 것으로 명절, 제사, 손없는 날 등 음력이 표기된 러시아 달력입니다.

장수초등학교에서 진행된 모두레 경제·금융 교육



세대문구청 녹지 조성사업 MOU 체결



생명에 사랑을 더하다

생명보험사회공헌위원회
연차보고서 2022

발행처 생명보험사회공헌위원회
발행인 정희수, 이봉주
기획·진행 사무처
홈페이지 www.liscc.or.kr
주소 서울시 종로구 새문안로5길 31 센터포인트 광화문빌딩 3층
문의 02-2262-6528
발행일 2023년 3월
편집·디자인 더디앤씨 www.thednc.co.kr

본 저작물의 저작권 및 판권은 생명보험사회공헌위원회에 있습니다.

생명에 사랑을 더하다

LIFE INSURANCE
SOCIAL CONTRIBUTION COMMITTEE
ANNUAL REPORT 2022



서울시 종로구 새문안로5길 31
센터포인트 광화문빌딩 3층 (생명보험교육문화센터 내)
TEL. 02-2262-6528 FAX. 02-2271-2712



생명보험사회공헌위원회는 공동체의 지속 가능한 발전을 위한
실천 행동의 하나로 2022년 연차보고서를 친환경 용지와 콩기름 잉크로 인쇄합니다.